

Pro-Ject MaiA DS2

Das Vielfältigkeits-Genie unter den audiophilen Vollverstärkern mit integriertem Phono-Vorverstärker, Kopfhöreranschluss, Bluetooth®-Adapter und Roon Tested D/A-Wandler. Neun Eingänge. USB-Eingang mit asynchroner USB-Übertragung. DSD-Wiedergabe (bis DSD256).



Technik für den guten Klang

- Verstärker mit Bi-Phasen PWM-Schaltung (Pulsweitenmodulation)
- Asynchrone USB-Übertragung bis 24Bit/192kHz mit XMOS™-Technologie zur Musikwiedergabe vom Computer. DSD-Wiedergabe (bis DSD256) vom Computer über den USB-Eingang
- Drahtlose, verlustarme Musikwiedergabe von Quellgeräten wie z.B. Smartphones, MP3-Spielern, Tablet-, Laptop- und Standardcomputern, durch Unterstützung des aptX® Bluetooth®-Standards (dazu muss das Quellegät ebenfalls aptX® unterstützen)
- Ausgelagertes Netzteil (im Lieferumfang enthalten)

Ausstattung

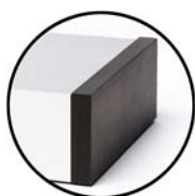
- Das in silber oder schwarz erhältliche, solide Gehäuse aus gebürstetem Aluminium schützt vor elektromagnetischen Einstreuungen und Vibrationen (Mikrofonie). Für das Gerät sind Wangen furniert und seidenmatt lackiert in Walnuss, Eukalyptus und Rosenholz erhältlich. Die magnetisch haftenden Wangen können nachgerüstet und getauscht werden.
- Fernbedienbar über beiliegende Fernbedienung und kostenlose App. Die App steuert z.B. CD-Spieler und andere fernbedienbare Geräte von Pro-Ject **über** den MaiA DS2. Eine WLAN-Verbindung ist hierzu **nicht** notwendig! App kompatibel zu Geräten mit Betriebssystem Android 4.0 oder neuer.



Walnuss



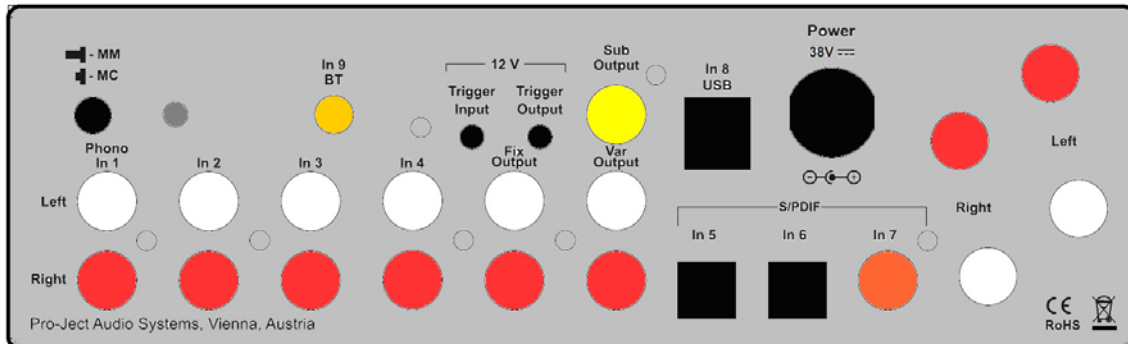
Eukalyptus



Rosenholz



Pro-Ject MaiA DS2 (Fortsetzung)



- 12V-Schaltspannung korrespondierend mit der Stand-By-Taste
- Mit Schaltleitungen verbunden lassen sich so Geräte der DS2-Linie mit einem Schaltvorgang komfortabel synchron ein- und ausschalten. Mit der Fernbedienung des Vollverstärkers bequem auf Knopfdruck
- Phono-Vorverstärker (MM/MC) zum Betrieb eines Plattenspielers
- Kopfhöreranschluss mit eigener Verstärkerstufe und automatischer Stummschaltung für die Lautsprecher
- D/A-Wandler zum Anschluss von Quellgeräten mit Digitalausgang, wie CD-Spieler, Flachbild-TV usw.
- Bluetooth®-Empfänger zum kabellosen Verbinden von Bluetooth®-fähigen Quellen, wie z.B. iPod®, iPhone®, iPad®, MP3-Spielern, Smartphones, Tablets und Laptops mit einer Hifi-Anlage.
- Vier Analogeingänge: 1x Phono (MM/MC), 3x Hochpegel
- Verstärkung um 6dB anhebbar
- Vier Digitaleingänge: 1x Koaxial (S/PDIF), 2x optisch (TOSlink®) und 1x USB zum Anschluss eines Computers an die Hifi-Anlage.
- Vorverstärkerausgang (mit Lautstärkeregelung) zum Ansteuern eines Endverstärkers (Bi-Amping-Betrieb)
- Mono-Subwoofer-Ausgang (mit Lautstärkeregelung) zum Ansteuern eines aktiven Subwoofers
- Hochpegelausgang (ohne Lautstärkeregelung) zum Ansteuern einer zweiten Hörzone oder für Aufnahmen
- Digitalverstärker von Pro-Ject Audio weisen einen hohen Wirkungsgrad auf: Etwa 80% des verbrauchten Stroms werden in Leistung umgesetzt.
- Geeignet für die Betriebssysteme Mac OS®, Windows XP® oder neuer



Pro-Ject MaiA DS2 (Fortsetzung)

Technische Daten

Ausgangsleistung Verstärker:	2x 78W/135W an 8 Ohm/4 Ohm (beide Kanäle in Betrieb)
Frequenzgang:	20Hz - 20kHz (-0,3dB)
Kanaltrennung:	>70dB bei 10kHz
Geräuschspannungsabstand:	>85dBA Line bei 20Hz - 20kHz
Klirrfaktor:	<0,08% bei 3W
Hochpegelgänge:	3 Paare RCA/Cinch-Buchsen
Eingangsempfindlichkeit Hochpegel:	1V (500mV mit +6dB-Einstellung)
Eingangsimpedanz:	50kOhm
Phono-Eingang:	1 Paar RCA/Cinch-Buchsen
Abschlusswiderstand/-kapazität MM:	47kOhm/100pF ^A
Abschlusswiderstand/-kapazität MC:	100 Ohm/100pF ^B
Verstärkung MM/MC:	40dB/60dB
Ausgangsleistung Kopfhörerverstärker:	150mW/16 Ohm - 600 Ohm
Kopfhörerbuchse:	3-polige Klinkebuchse Ø 6,3mm
Signal USB-Schnittstelle:	Digitales, serielles Datenprotokoll USB 2.0
24Bit/192kHz-Wiedergabe:	Mac OS®, Windows XP® oder neuer
DSD-Wiedergabe:	Mac OS®, Windows 7® oder neuer (USB-Treiber für Windows®-Betriebssysteme auf CD beiliegend)
D/A-Wandler:	Texas Instruments PCM1796 192/24 Multi-bit Delta Sigma Type
Unterstütztes Audio-Datenformat:	PCM (LPCM), DSD bis DSD256. Bitstream-Formate wie Dolby® Digital oder DTS™ werden nicht unterstützt
Sampling-Frequenzen Digitaleingänge:	koaxial bis 24Bit/192kHz, optisch bis 24Bit/96kHz, USB-Eingang bis 24Bit/192kHz + DSD bis DSD256
USB-Übertragung Digitaleingänge:	asynchron mittels DoP je 1x koaxial (S/PDIF), 2x optisch (TOSlink®), 1x USB-Schnittstelle (5-polige Typ-B-Buchse)
Bluetooth®:	16Bit/44,1kHz
Empfangsbereich:	10 Meter (Sichtstrecke ohne größere Hindernisse)
Speicher:	8 Quellgeräte, Auto Pairing-Funktion
Unterstütztes Bluetooth®-Profil:	A2DP, SPP für die Fernbedienungsfunktion per App
Unterstützter Übertragungsstandard:	aptX® (zur aptX®-Übertragung muss das Quellgerät den aptX® Bluetooth®-Standard unterstützen)
Genauigkeit der RIAA-Entzerrungskurve:	Abweichung maximal 0,5dB/20Hz - 20kHz
Ausgänge Pre Out und Sub Out:	RCA/Cinch-Buchsen (mit Lautstärkeregelung)
Hochpegelausgang:	1 Paar RCA/Cinch-Buchsen (ohne Lautstärkeregelung)
Lautsprecheranschlüsse:	4mm Ø Bananenstecker, Kabelschuhe oder blanke Kabelenden
Schaltspannung:	12V Gleichspannung)
Schaltspannungsein- und -ausgang:	2-polige Klinkebuchsen Ø 2,5mm
Netzanschluss:	Externes Netzteil, 38V/5,5A DC; 100 - 240V, 50/60Hz
Stromaufnahme:	3A DC, <0,5W in Stand-By
Batterien Fernbedienung:	1x CR2032 / 3V
Maße B x H x T (T mit Buchsen):	206 x 71 x 194 (200) mm. H mit senkrecht stehender Antenne 130mm
B x H Gerät mit Holzwangen:	240 x 72mm
Gewicht:	1.630g ohne Netzteil
Gewicht Gerät mit Holzwangen:	zuzüglich ca. 320g

^A typisch für High-Output MC-, Moving Iron- und MM-Tonabnehmer, ^B Typisch für Low-Output MC-Tonabnehmer

Irrtum und technische Änderungen vorbehalten