

## Pro-Ject DAC Box DS2 Ultra

Roon Tested D/A-Wandler mit Class A-Transistor-Ausgangsstufe und Samplingrate-Konverter. Asynchrone USB-Übertragung bis zu 32Bit/768kHz über USB-Eingang. DSD-Wiedergabe bis DSD256



### Technik für den guten Klang

- Upsampling mittels Samplingrate-Konverter auf bis zu bis 32Bit/768kHz
- Asynchrone USB-Übertragung bis 32Bit/768kHz mit XMOS™-Technologie zur Musikwiedergabe vom Computer
- DSD-Wiedergabe (bis DSD256) vom Computer über den USB-Eingang
- Vielfältige Möglichkeiten zur individuellen Klangbeeinflussung durch fünf wählbare Filter und drei Klangmodi
- Ausgangsspannung umschaltbar zwischen 2,2V<sub>eff</sub> oder 4,4V<sub>eff</sub>
- Ausgelagertes Netzteil (im Lieferumfang enthalten)

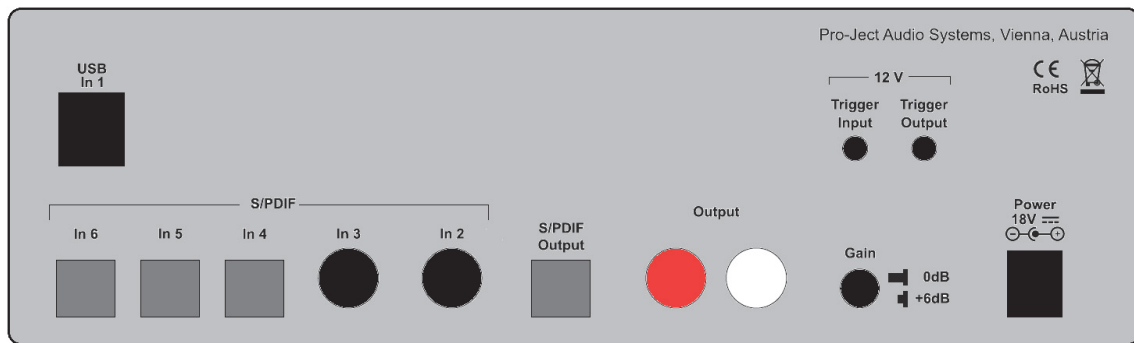
### Ausstattung

- Das in silber oder schwarz erhältliche, solide Gehäuse aus gebürstetem Aluminium schützt vor elektromagnetischen Einstreuungen und Vibrationen (Mikrofonie). Optional Holzwanen matt lackiert in Eukalyptus und Walnuss. **WICHTIG!** Es sind nicht alle Geräte der DS2 Line in allen Gehäusevarianten verfügbar. Lieferbare Gehäusevarianten siehe: [www.audiotra.de](http://www.audiotra.de)
- Fünf Digitaleingänge. 2x koaxial (S/PDIF) und 3x optisch (TOSlink®)
- USB-Eingang zum Anschluss eines Computers an die HiFi-Anlage
- Optischer Digitalausgang (TOSlink®) zum Anfertigen von Aufnahmen
- Schaltspannungseingang (12V/DC) zum Fernein- und -ausschalten des Geräts. Schaltspannung zum Fernein- und -ausschalten anderer Geräte durchschleifbar
- Mit Schaltleitungen verbunden lassen sich so mehrere Geräte der DS2-Linie mit einem Schaltvorgang an einem der Vorverstärker synchron ein- und ausschalten. Mit der den Vorverstärkern und dem MaiA DS2 beiliegenden Fernbedienung bequem auf Knopfdruck
- Komplette Elektroniklinie im passenden Design verfügbar



Zur Netzstromaufbereitung sowie zum Fernein- und -ausschalten ist das optionale Linear-Netzteil Power Box DS2 Sources erhältlich.

## Pro-Ject DAC Box DS2 Ultra (Fortsetzung)

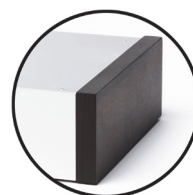
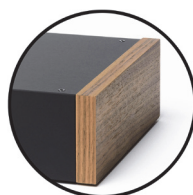


### Technische Daten

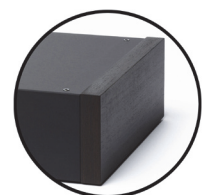
Frequenzgang:	20Hz - 50kHz (0dB/-1 dB)
Geräuschspannungsabstand:	113dBA
Klirrfaktor:	0,00085% (20Hz - 20kHz)
Digitaleingänge:	2x koaxial (S/PDIF), 3x optisch (TOSlink®), 1x USB-Eingang (5-polige Typ-B-Buchse)
Signal USB-Eingang:	Digitales, serielles Datenprotokoll USB 2.0
Digitalausgang:	1x optisch (TOSlink®)
Betriebssysteme	
24Bit/kHz 192-Wiedergabe:	Mac OS®, Windows XP® oder neuer
DSD-Wiedergabe:	Mac OS®, Windows Vista® oder neuer (USB-Treiber für Windows®-Betriebssysteme auf CD beiliegend)
D/A-Wandler:	32Bit Asahi Kasai AK4490
Unterstützte Audio-Datenformate:	PCM (LPCM), DSD bis DSD256. Bitstream-Formate wie Dolby® Digital oder DTS™ werden nicht unterstützt Asahi Kasai AK4137EQ
Samplingrate-Konverter:	
Sampling-Frequenzen	
Koaxiale Digitaleingänge:	bis 24Bit/192kHz
Optische Digitaleingänge:	bis 24Bit/192kHz
USB-Eingang:	bis 32Bit/768kHz + DSD bis DSD256
USB-Übertragung:	asynchron mittels DoP
Hochpegelausgang:	RCA/Cinch-Buchsen
Ausgangsspannung:	2,2V <sub>eff</sub> (4,4V <sub>eff</sub> mit +6dB-Einstellung) bei 1kHz
Schaltspannung:	12V Gleichspannung)
Schaltspannungsein- und -ausgang:	2-polige Klinkenbuchsen Ø 2,5mm
Netzanschluss:	Steckernetzteil, 18V/1.000mA DC; 100-240V, 50/60Hz
Stromaufnahme:	300mA, <1W in Stand-By
Maße B x H x T (T mit Buchsen):	206 x 71 x 194 (220) mm
B x H Gerät mit Holzwangen:	240x 72mm
Gewicht:	1.370g ohne Netzteil
Gewicht Gerät mit Holzwangen:	zugänglich ca. 490g (Gewicht ist abhängig vom gewählten Holz)



**Walnuss**



**Eukalyptus**



Irrtum und technische Änderungen vorbehalten