

WminiNAS MK2
Netzwerkpeicher und Streamingserver
Bedienungsanleitung

Wichtige Hinweise – bitte unbedingt lesen!

1. Lesen Sie die Bedienungsanleitung sorgfältig durch, bevor Sie das Gerät in Betrieb nehmen.
2. Bewahren Sie dieses Handbuch auf.
3. Beachten Sie bitte unbedingt alle Warnhinweise.
4. Um die maximale Performance Ihres Gerätes zu garantieren, sollten Sie unmittelbar nach der ersten Inbetriebnahme prüfen, ob ein Firmware-Update verfügbar ist. Informationen zur Vorgehensweise finden Sie auf Seite 15.
5. Folgen Sie den Schritten in der Bedienungsanleitung.
6. Verwenden Sie das Gerät nicht in der Nähe von Wasser oder Feuchtigkeit.
7. Reinigen Sie das Gerät nur mit einem trockenen Tuch. Mikrofasertücher können die Oberfläche in Mitleidenschaft ziehen.
8. Sorgen Sie für eine gute Belüftung des Gerätes.
9. Verwenden Sie das Gerät nicht in der Nähe von Wärmequellen wie Heizkörpern, Öfen oder Heizregistern.
10. Verwenden Sie nur Stromkabel mit Erdung für den Anschluss des Gerätes.
11. Verwenden Sie nur vom Hersteller angegebenes Zubehör.
12. Ziehen Sie den Netzstecker bei Gewitter oder wenn Sie das Gerät für längere Zeit nicht benutzen.
13. Schalten Sie das Gerät immer zuerst komplett aus, bevor Sie den Netzstecker entfernen! Ansonsten kann es zu einem Geräteausfall kommen.
14. Überlassen Sie alle Wartungsarbeiten qualifiziertem Servicepersonal. Eine Wartung ist erforderlich, wenn das Gerät in irgendeiner Weise beschädigt wurde, z.B. wenn das Netzkabel oder der Stecker beschädigt ist oder Gegenstände in das Gerät gefallen sind, wenn das Gerät Regen oder Feuchtigkeit ausgesetzt war, nicht normal funktioniert oder fallen gelassen wurde. Der Hersteller übernimmt keine Verantwortung für Reparaturen aufgrund von Fehlbedienung.

WARNUNG: Unqualifiziertes Personal ist nicht in der Lage, diese Geräte zu reparieren. Um das Risiko eines elektrischen Schlages zu verringern, darf die untere Abdeckung nicht geöffnet werden.

Vielen Dank für den Kauf des

WminiNAS MK 2 von Waversa Systems

Die immer schneller voranschreitenden Entwicklungen in der modernen Digitaltechnologie und IT-Infrastruktur ändern die Art und Weise, wie wir zu Hause und unterwegs Musik hören, grundlegend. Das Konzept des „alten, analogen High-End-Audio“ hat sich – zumindest teilweise – überlebt.

Waversa Systems hat sich innerhalb kürzester Zeit mit großer Kreativität und erstaunlichen Innovationen als Speerspitze einer neuen Audio-Bewegung etabliert.

Unser großes Ziel ist es, die Wiedergabe von Musik mit den bisher ungenutzten Möglichkeiten von IT-Technologien der Weltklasse zu vereinen, so auf ein bisher nie erreichtes Niveau zu heben und die Technik für den Musikliebhaber komplett in den Hintergrund treten zu lassen.

Dabei sind unsere Ansprüche an den Klang ebenso wichtig wie die an ein zeitlos schönes Design sowie eine überragende Haptik und Verarbeitung.

Dr. Junho Shin
CEO

- Hauptmerkmale des WminiNAS MK2
- Ansichten Vorderseite und Rückseite
- Was bedeutet:
 - WNDR (Waversa Network Direct Renedering)
- Statusanzeige
- Wie man die IP Adresse über den PC findet
- Wie man die Audio Files auf die Festplatte kopiert
- Wie man das Kurz-Menü verwendet
- Wie man den Media Server neu scannen kann
- Wie man die Festplatte formatiert
- Wie man das Medienformat konvertieren
- Wie man die Software aktualisiert
- Über die WminiRemote (optional)
- Technische Daten für den WminiNAS MK2

Der Waversa Systems WminiNAS MK2 ist ein kompakter Netzwerkspeicher und Streamingserver. Er wurde speziell für Audio-Anwendungen entwickelt und für die Musikwiedergabe optimiert.

Das WminiNas ist mit einer hochpräzisen MEMS-Clock für absolute Taktsicherheit ausgestattet. Daher ist Jitter kein Thema – der Waversa WminiNAS MK2 läuft als Datenlieferant jederzeit äußerst präzise, stabil und bietet so die beste Basis für eine hervorragende Klangqualität.

Zudem entwickelt der Waversa WminiNAS MK2 nur sehr wenig Abwärme, arbeitet geräuschlos und minimiert die Auswirkungen von Resonanzen. Dies und sein extrem geringer Strombedarf erlauben es ihm, permanent eingeschaltet zu sein und somit jederzeit auf klanglich höchstem Niveau zu agieren.

Song-Dateien können Sie bequem von mehreren Geräten (Smartphones, PCs, Tablets), die in dasselbe Netzwerk eingebunden sind, verwalten.

Der Waversa WminiNAS MK2 bietet auch eine Funktion zur Konvertierung von Dateien. WAV-Dateien werden zum Beispiel ganz automatisch in FLAC-Dateien konvertiert, um Speicherplatz zu sparen.

Die Kapazität des WminiNAS MK2 können Sie auch ganz einfach vergrößern, indem Sie eine externe Festplatte oder einen USB-Speicher anschließen.

Ansicht Vorderseite & Rückseite

- Vorderseite



① ② ③

- ① AN / AUS Schalter
- ② Infrarotsensor
- ③ LED Anzeige

- Rückseite



① ② ③ ④

- ① 2x USB A : Anschluss für externe Festplatte
- ② 1000M Ethernet port
- ③ SD Card slot : für Software update
- ④ DC Input : 12V DC

WNDR (Waversa Network Direct Rendering)

Ein großes Problem bei Streaming-Netzwerken, die DLNA verwenden, besteht darin, dass dieser Standard kontinuierliches Audio-Streaming eigentlich überhaupt nicht berücksichtigt. Es handelt sich bei DLNA lediglich um einen Standard für die paketbasierte Datenübertragung, der es Multitasking-Ethernet-Switches ermöglicht, nahtlos und mit gleichbleibender Genauigkeit zu funktionieren.

Bei dieser Übertragungsmethode wird während des Paket-Pufferungsvorgangs (weißes) Rauschen erzeugt, das den Klang von Audiosignalen stark negativ beeinflusst. WNDR ist ein proprietäres und dediziertes Audio-Übertragungsprotokoll, das von Waversa zur Lösung dieses Problems entwickelt wurde. Es minimiert Latenzen (Verzögerungen) bei der Kommunikation der im Netzwerk verbundenen Geräte und gewährleistet eine ausgezeichnete Rausch-Immunität. Darüber hinaus ist mit WNDR kein Konvertierungsprozess zwischen den Protokollen erforderlich, was eine weitere Fehlerquelle effektiv ausschaltet und so die Klangqualität verbessert. Und last but not least können über WNDR miteinander verbundene Geräte ihre WAP-Prozessoren (siehe oben) noch besser nutzen, da sie aufeinander abgestimmt sind.

Geräte, die WNDR-kompatibel sind, erkennen sich und verbinden sich wie bei DLNA automatisch im Netzwerk miteinander.



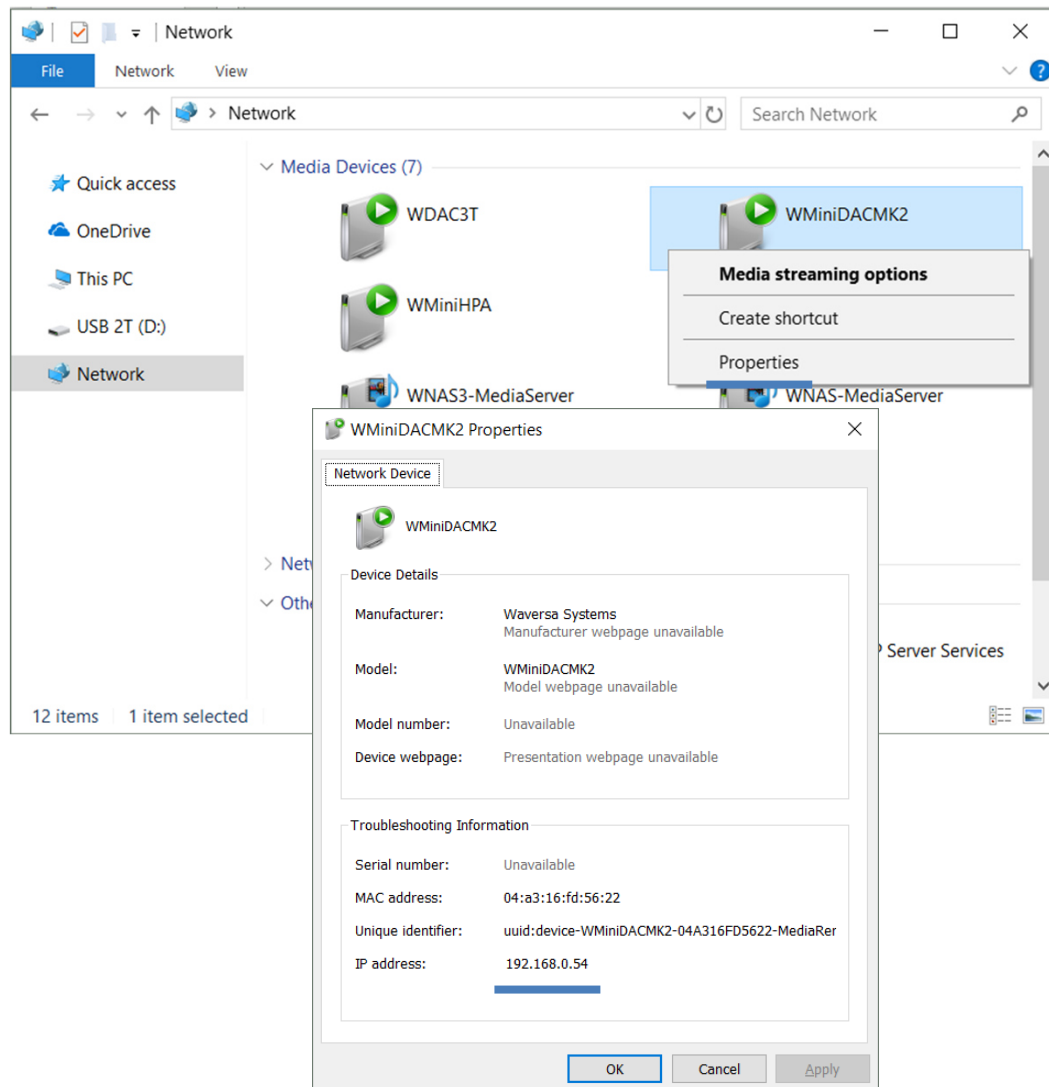
Leerlaufbetrieb mit angeschlossenem Netzwerk



Neu scannen : bewegliche Punkte



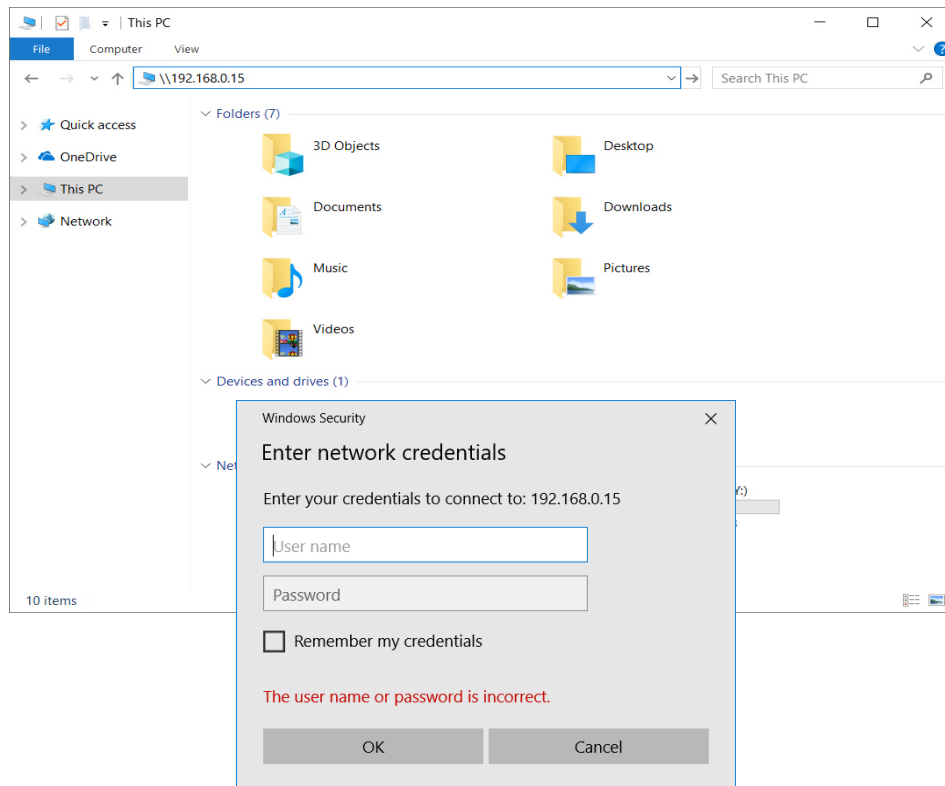
Abspielen der Datei : beweglicher Pfeil



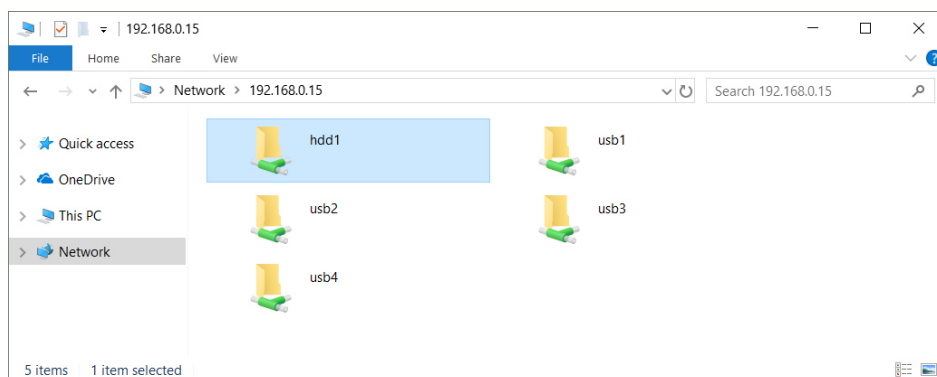
Finden der IP Adresse bei Windows

- Windows Explorer → Netzwerk → Media Gerät → Rechtsklick mit der Maus in WMiniNAS MK2 → Eigenschaften → IP-Adresse in der untenstehenden Tabelle

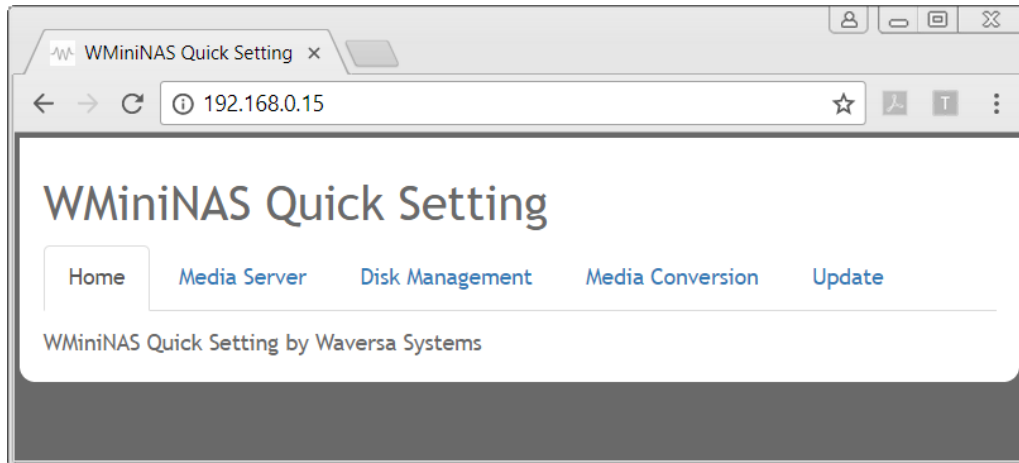
Wie man die Audio Files auf die Festplatte kopiert



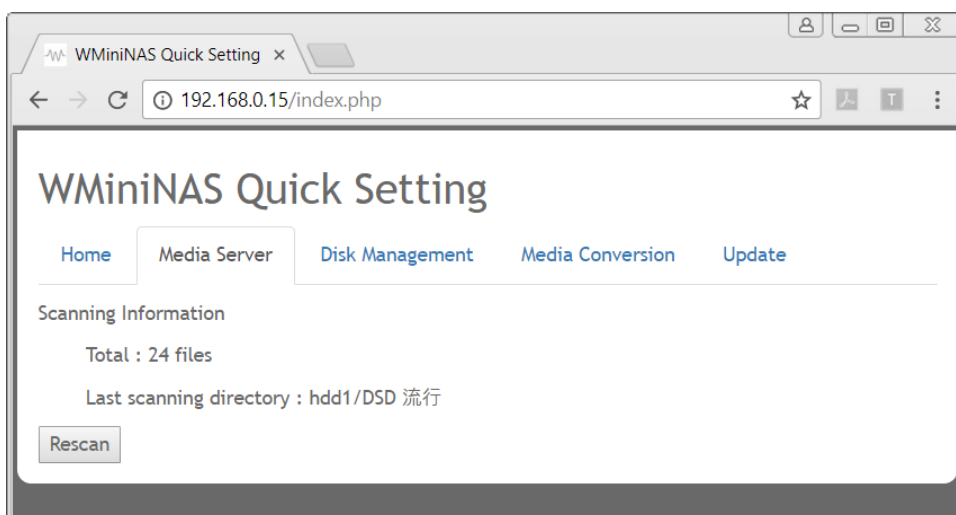
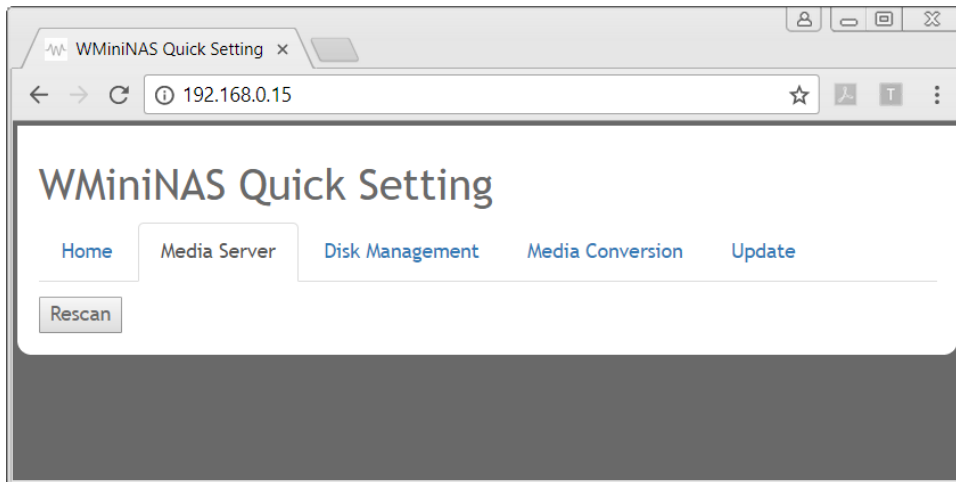
1. Tragen Sie bitte die IP Adresse in den Windows Explorer mit \\
2. Geben Sie wenn nötig, Ihren Benutzernamen und Ihr Passwort ein



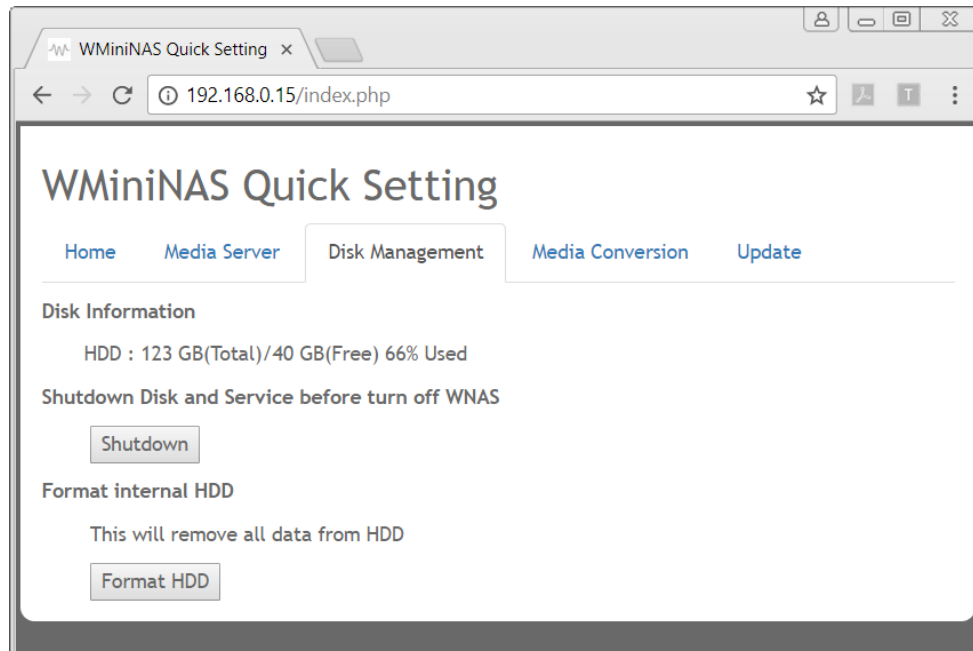
1. Hdd1 ist die interne Festplatte
2. Usb1 ~ usb4 ist ein externer Datenspeicher (USB Stick oder Festplatte)
3. Kopieren Sie die gewünschten Dateien per Copy & Paste auf den Zielspeicher



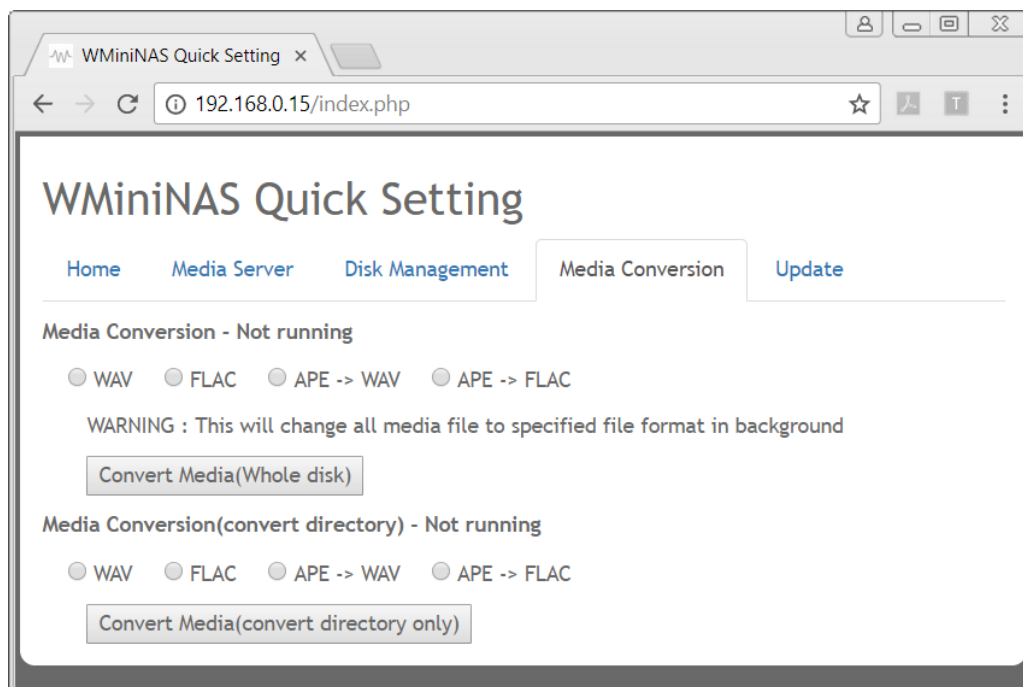
1. WminiNAS MK2 mit LAN-Kabel an den Router anschließen
2. PC / Mobilgerät mit dem Netzwerk verbinden.
3. Im Browser (Internet Explorer, Safari, Firefox, Chrome) des PC, Mac oder Mobilgeräts können Sie die die "WminiNAS MK2 Quick Setting"-Webseite aufrufen, indem Sie die IP-Adresse des WminiNAS MK2 in die Adressleiste eingeben.



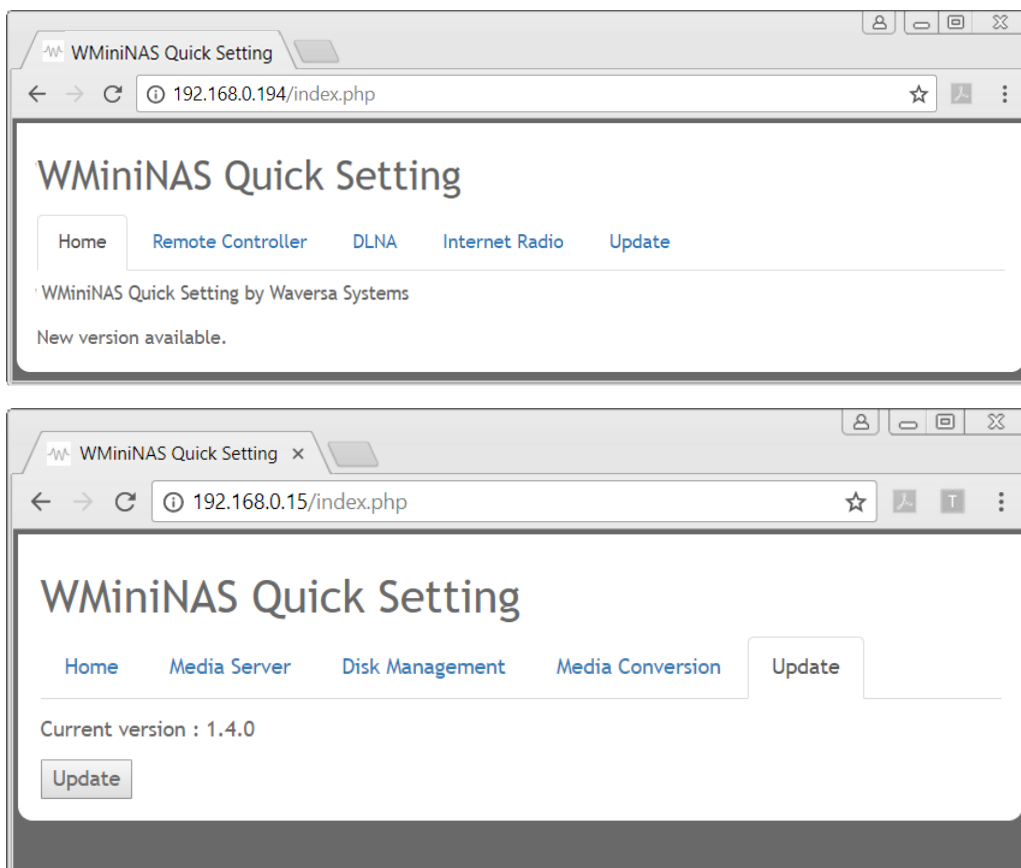
1. Wählen Sie die Registerkarte Medienserver
2. Drücken Sie die Taste "Rescan".
3. Anzeige der Scan-Informationen bis zum Ende des Scans



1. Wählen Sie die Registerkarte "Datenträgerverwaltung".
2. Drücken Sie die Schaltfläche "Formatieren", die Festplatte wird formatiert.
3. Um die WMiniNAS MK2 auszuschalten, wird empfohlen, die Festplatte herunterzufahren. Drücken Sie den "Shutdown"-Knopf, dann wird die Festplatte sicher heruntergefahren.



1. Wählen Sie die Registerkarte "Medienkonvertierung".
2. Wählen Sie den Konvertierungsmodus aus, bevor Sie die Schaltfläche "Konvertieren" drücken.
3. Um die ganze Festplatte zu konvertieren, drücken Sie dann die Schaltfläche "Convert Media (whole disk)".
4. Um einen Teil des Datenträgers zu konvertieren, klicken Sie auf die Schaltfläche "Convert Media (convert directory)".



1. Wenn eine neue Version der Software für WminiNAS MK2 erscheint, zeigt der Browser "Neue Version verfügbar" an.
2. Wählen Sie die Registerkarte "Aktualisieren" in der WminiNAS MK2-Schnellauswahl
3. Drücken Sie die Schaltfläche "Aktualisieren" und warten Sie, bis die Seite "Aktualisieren" angezeigt wird.
4. Drücken Sie wieder auf die Registerkarte "Aktualisieren" und wenn sie "Erneut aktualisieren" anzeigt, drücken Sie noch einmal auf die Schaltfläche "Aktualisieren".

Wie man die WminiRemote benutzt (optional)



① An / Aus Button

② Menu

③ Auswahl Taste

Spezifikationen für das WminiNAS



System Typ	Waversa System Processor
DLNA Server	Waversa Systems Media Server(DLNA)
Clock	MEMS-Based Clock
Eingänge	<ul style="list-style-type: none">• 2 x USB A• Micro SD *1 (for FW update)
Interne Festplatte	1x Internal 2.5 HDD/SSD
Ausgänge	1000Mbps Ethernet Port
Leistungsbedarf	DC12V Adapter 90~120 VAC / 180~240 VAC @ 50~60Hz
Abmessungen	B 180 x T 150 x H 30 (Spike 7 mm) mm
Gewicht	1 Kg

HINWEISE: Alle Angaben sind zum Zeitpunkt des Drucks korrekt.
Waversa Systems behält sich das Recht vor, die Spezifikationen
ohne Vorankündigung anzupassen .

Waversa systems

Im Vertrieb von
ATR -Audio Trade Hifi-Vertriebsgesellschaft mbH
Schenkendorfstr. 29
45472 Mülheim a.d. Ruhr

<http://www.audiotra.de>

email: support@audiotra.de

© 2020 ATR – Audio Trade