

WiiM



WiiM Amp: Stereo-Streaming-Verstärker

Modell: WiiM Amp

INHALT

1.	EINFÜHRUNG	4
	TYPISCHE ANWENDUNGSFÄLLE	5
	ANDERE GERÄTE, DIE ZUR VERWENDUNG DES WIIM AMP BENÖTIGT WERDEN	6
	AUDIOGERÄTE ARBEITEN MIT WIIM AMP	6
2.	WAS IN DER KISTE IST	7
3.	TECHNISCHE DATEN.....	8
4.	LICHT UND KONTROLLE	10
	STEUERUNG UND INPUT/OUTPUT-SCHNITTSTELLE	11
5.	EINSTELLUNGSVORGANG.....	13
	ANSCHLUSS DES AUDIOEINGANGS AM WIIM-VERSTÄRKER.....	13
	LAUTSPRECHERAUSGANG ANSCHLIESSEN.....	16
	STROMVERSORGUNG DES WIIM-VERSTÄRKERS	17
	NETZWERKVERBINDUNG MIT DER WIIM HOME APP.....	18
	ERFÜLLEN SIE IHR ZUHAUSE MIT KLANG	19
	AUDIO-AUSGANG ÜBER BLUETOOTH OUT.....	19
	AUDIOAUSGABE ÜBER AIRPLAY CAST	20
6.	SPRACHSTEUERUNG.....	21
	FUNKTIONIERT MIT ALEXA	21
	FUNKTIONIERT MIT SIRI.....	21
	FUNKTIONIERT MIT GOOGLE VOICE ASSISTANT	22
7.	DIREKTE STEUERUNG ÜBER IHRE LIEBLINGS-APP	23
	SPOTIFY VERBINDEN	23
	AIRPLAY 2	23
	TIDAL CONNECT.....	25
	AMAZON MUSIC CAST (ALEXA CAST).....	25
	CHROMECAST-AUDIO	26
	DLNA	26
8.	ALLE MUSIK IN EINER APP	27
9.	MULTIROOM- UND STEREO-PAARUNG.....	28
	LINKPLAY MULTIROOM/STEREO KOPPLUNG.....	28
	AMAZON ALEXA MULTIROOM.....	28
	MULTIROOM MIT CHROMECAST-AUDIOGERÄTEN.....	28

10. AUDIOEINGANG ÜBER LINE-IN ODER SPDIF-IN	30
11. AUDIOAUSGABE ÜBER LAUTSPRECHERAUSGANG.....	31
12. AUDIOÜBERTRAGUNG MIT BLUETOOTH	32
13. ERWEITERTE FUNKTIONEN.....	33
FIRMWARE-UPDATES	33
ETHERNET ANSTELLE VON Wi-Fi VERWENDEN.....	33
14. FAQ	34
15. WICHTIGE SICHERHEITSANWEISUNGEN.....	36
16. CE/FCC-Erklärungen.....	37

1. EINFÜHRUNG

Unser Ziel bei WiiM ist es, Ihnen die einfachsten und erschwinglichsten verlustfreien Hi-Fi-Audiosysteme anzubieten. Jedes von uns entwickelte Produkt zeichnet sich durch erstklassiges Design und eine intuitive Benutzeroberfläche aus. Mit unserer patentierten Audio-Streaming-Lösung, die in alle unsere Premium-Produkte integriert ist, und den benutzerfreundlichen mobilen Apps können Sie mühelos Musik in Ihrem ganzen Haus genießen.

Wir stellen den WiiM Amp vor, das Herzstück Ihres Heim-Audiosystems. WiiM Amp wurde entwickelt, um die Art und Weise, wie Sie Musik, Filme und mehr erleben, zu verfeinern, und kombiniert Leistung, Vielseitigkeit und Einfachheit wie nie zuvor. Egal, ob Sie audiophil oder ein Heimkino-Enthusiast sind, WiiM Amp bietet außergewöhnliche Klangqualität, zuverlässige Anschlussmöglichkeiten und intuitive Steuerung. Mit der Unterstützung von Streaming-Diensten, Sprachassistenten und automatischen Software-Updates wird dieser Verstärker immer intelligenter. Erhöhen Sie Ihr Audioerlebnis mit WiiM Amp und erschließen Sie sich eine Welt des immersiven Klangs, die auf Ihre individuellen Vorlieben zugeschnitten ist.

Er verfügt über einen ESS Sabre Premium-DAC, der die patentierte 32-Bit-HyperStream-DAC-Architektur von ESS nutzt, um branchenweit führende niedrige Verzerrungen und einen großen Dynamikbereich zu liefern. Dank seines extrem rauscharmen Taktes und seines optimierten Strom- und Schaltungsdesigns erreicht er ein Signal-Rausch-Verhältnis (SNR) von 135 dB (A-wt) und eine Gesamtverzerrung plus Rauschen (THD+N) von -120 dB bei Abtastraten von 44,1k bis 192k. Darüber hinaus verfügt er über einen hochmodernen TI Burr-Brown PCM1861 ADC, der einen SNR von 110 dB bei der Analog-Digital-Wandlung erreicht und damit die erste Wahl für Eingangsquellen wie Plattenspieler, MP3-Player oder Fernsehgeräte ist.

Schließen Sie Ihren Lautsprecher einfach an den WiiM Amp an und steuern Sie ihn über die benutzerfreundliche WiiM Home App, beliebte Plattformen wie Spotify, TIDAL, Amazon Music oder Chromecast-fähige Apps. Auch die Sprachsteuerung ist über iPhone, HomePod, kompatible Echo und Google Home Geräte sowie die mitgelieferte Sprachfernbedienung ein Kinderspiel.

Erstellen Sie synchronisierte Gruppen mit HomePods, Echoes, Google Home, AirPlay 2-Geräten, Alexa-kompatiblen Geräten oder zusätzlichen WiiM-Geräten, und spielen Sie im ganzen Haus die gleiche Musik oder unterschiedliche Songs in verschiedenen Räumen.

Erweitern Sie Ihren passiven Lautsprecher mit den intelligenten und verstärkenden Fähigkeiten des WiiM Amp. Er liefert High-Fidelity, lückenlose Musik und verbessertes TV-Audio.

TYPISCHE ANWENDUNGSFÄLLE

Der WiiM Amp ist so konzipiert, dass er einfach zu Ihrem Lautsprecher hinzugefügt werden kann und ihm die kabellosen Streaming-Möglichkeiten und intelligenten Funktionen bietet. Hier sind ein paar häufige Anwendungsfälle für den WiiM Amp:

- I. **Schließen Sie Ihre bevorzugten passiven Lautsprecher an und versorgen Sie sie mit Strom:** Schließen Sie Ihre herkömmlichen kabelgebundenen Lautsprecher an und versorgen Sie sie mit Strom, z. B. Regal-, Stand-, Wand-, Decken- oder Außenlautsprecher, und integrieren Sie sie in das kabellose Streaming-System für ein optimales Klangerlebnis.
- II. **Musikstreaming und Musikbibliotheken:** Streamen Sie Musik über Apple AirPlay 2, Google Chromecast, Alexa Cast, Spotify Connect oder die Streaming-Plattform LinkPlay, mit der Sie auf Hunderte von Streaming-Diensten wie Spotify, Amazon Music oder Tidal zugreifen können. Außerdem können Sie Ihre persönliche Musikbibliothek, die auf einem Computer oder einem Netzwerkspeichergerät gespeichert ist, für eine nahtlose Wiedergabe streamen.
- III. **Podcasts und Internetradio:** Zusätzlich zum Musik-Streaming bietet der WiiM Amp Zugang zu einer Vielzahl von Podcasts und Internet-Radiosendern. Sie können durch verschiedene Genres, Podcasts oder bestimmte Radiosender blättern und diese auf Ihrem vorhandenen Audiosystem genießen.
- IV. **Hochwertiges Audio:** Er unterstützt bitgenaues, hochauflösendes Audio mit bis zu 192k/24-Bit und liefert auch bei höheren Lautstärken einen satten, klaren und unverzerrten Klang.
- V. **Multi-Room Audio:** Der WiiM-Verstärker ist mit anderen beliebten Smart-Lautsprechern und Komponenten von Drittanbietern oder einem anderen WiiM/Linkplay-Gerät kompatibel, so dass Sie ein ganzes Audiosystem mit synchronisierter Musikwiedergabe in mehreren Räumen erstellen können.
- VI. **Smart Home-Integration:** Der WiiM Amp unterstützt die Sprachsteuerung über Plattformen wie Apple Siri, Amazon Alexa oder Google Assistant, so dass Sie Ihre Musik freihändig steuern und mit anderen Smart-Home-Geräten integrieren können.
- VII. **Integration von Vinyl oder CD:** Wenn Sie einen Plattenspieler oder CD-Player haben, den Sie in Ihr WiiM- oder AirPlay-System einbinden möchten, kann der WiiM Amp an die analogen oder digitalen Ausgänge dieser Geräte angeschlossen werden. Dies ermöglicht das kabellose Audio-Streaming zu anderen Lautsprechern über ein anderes WiiM- oder AirPlay-kompatibles Gerät, so dass Sie den Klang in Ihrem ganzen Haus synchron genießen können.

VIII. Heimkino-Integration: Steigern Sie Ihr Unterhaltungserlebnis mühelos mit dem HDMI ARC-Anschluss des WiiM Amp. Schließen Sie Ihren Fernseher an, und genießen Sie satten Stereosound für Serien, Filme und Videospiele. Lust auf mehr Power? Fügen Sie einfach einen aktiven Subwoofer hinzu, um Ihren Sound auf Kino-Niveau zu bringen. Der WiiM Amp bietet ein nahtlos integriertes AV-System, das Ihr Wohnzimmer in ein Heimkino-Paradies verwandelt - und das bei minimalem Installationsaufwand.

ANDERE GERÄTE, DIE FÜR DIE NUTZUNG DES WIIM AMP BENÖTIGT WERDEN

Um den WiiM Amp zu verwenden, benötigen Sie ein paar wichtige Geräte und Komponenten. Hier finden Sie eine Liste der benötigten Geräte:

- **Passiv-Lautsprecher:** Der WiiM-Verstärker ist so konzipiert, dass er an Ihre passiven Lautsprecher wie Regal-, Stand-, Wand-, Decken- oder Außenlautsprecher angeschlossen werden kann. Vergewissern Sie sich, dass Sie die entsprechenden Lautsprecher aufgestellt haben.
- **Wi-Fi-Netzwerk:** Die WiiM Amp benötigt eine stabile Wi-Fi-Netzwerkverbindung, um zu funktionieren. Vergewissern Sie sich, dass in dem Bereich, in dem Sie die WiiM Amp einrichten möchten, ein zuverlässiges Wi-Fi-Netzwerk verfügbar ist. Sie benötigen die Zugangsdaten für das Wi-Fi-Netzwerk während des Einrichtungsvorgangs.
- **Smartphone oder Tablet:** Sie benötigen ein kompatibles Smartphone oder Tablet (iOS oder Android), auf dem die WiiM Home-App installiert ist. Die WiiM Home App wird für die Ersteinrichtung, Konfiguration und Steuerung des WiiM Amps verwendet.
- **Stromquelle:** Die WiiM Amp muss über das mitgelieferte Netzkabel an eine Stromquelle angeschlossen werden. Stellen Sie sicher, dass Sie eine Steckdose in der Nähe haben, um das Gerät mit Strom zu versorgen.
- **Ethernet-Kabel (optional):** WiiM Amp wird zwar in erster Linie mit Ihrem Wi-Fi-Netzwerk verbunden, verfügt aber auch über einen Ethernet-Anschluss. Wenn Sie eine kabelgebundene Verbindung für zusätzliche Stabilität bevorzugen, können Sie WiiM Amp mit einem Ethernet-Kabel direkt an Ihren Router oder Netzwerk-Switch anschließen.

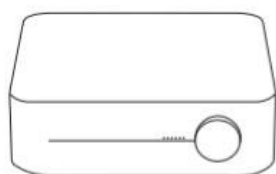
Dies sind die wichtigsten Komponenten, die für die Verwendung des WiiM Amp erforderlich sind. Es ist wichtig, dass Sie ein Paar Lautsprecher haben, die Sie mit dem Verstärker verbinden möchten, ein stabiles WLAN-Netzwerk und ein kompatibles Gerät mit der WiiM Home-App für die Einrichtung und Steuerung.

AUDIOGERÄTE FUNKTIONIEREN MIT WIIM AMP

Der WiiM Pro Amp kann mit Ihren passiven Lautsprechern arbeiten, einschließlich Regal-, Stand-, Wand-, Decken- oder Außenlautsprechern. Neben dem Netzwerk- und Bluetooth-Musik-Streaming kann er auch Audiosignale vom Fernseher, Plattenspieler und MP3-Player wiedergeben.

2. WAS IN DER KISTE IST

- WiiM-Verstärker
- Bluetooth-Sprachfernbedienung
- Schnellstart-Anleitung
- 100~240v AC Stromkabel
- HDMI-Kabel
- RCA-Audiokabel
- Optisches Audiokabel



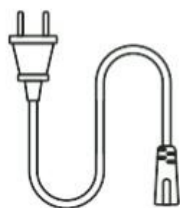
1



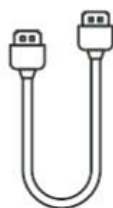
2



3



4



5



6



7

3. TECHNISCHE DATEN

Merkmal	Beschreibung
Leistungsaufnahme	100-240V 50/60Hz AC Leistung
Audio-Ausgangsqualität	SNR: 98 dB THD+N: 0,002% (-92 dB)
Netzwerk	802.11 b/g/n/ac 2,4 GHz und 5 GHz Dualband Wi-Fi 10/100M-Ethernet
Bluetooth	Bluetooth 5.1, A2DP, AVRCP Unterstützung SBC, AAC Codec
Audio-Eingang	HDMI ARC, optisch, RCA
Audio-Ausgang	Passivlautsprecher-Anschluss Subwoofer-Ausgang
Audio-Codec	MP3, AAC, ALAC, APE, FLAC, WAV, WMA, OGG, AIFF
Streaming-Protokoll	AirPlay 2, Chromecast Audio, Spotify Connect, TIDAL Connect, Alexa Cast, DLNA, Qplay 2.0, Squeezeelite
Streaming-Dienste in der App	Spotify, Amazon Music, Deezer, TuneIn, Tidal, Qobuz, SoundCloud, Pandora, iHeartRadio, vTuner, Napster, Sound Maschine, etc.
LED	Dreifarbige Status-LED - Rot, Grün und Weiß Sechs Lautstärke-LEDs
Kontrolliert	Lautstärkeregler, Wiedergabe/Pause und mehr
Gewicht	1,84 kg
Abmessungen (mm)	190 x 190 x 63

4. LICHT UND KONTROLLE



STEUERUNG UND INPUT/OUTPUT-SCHNITTSTELLE

Steuerung / IO-Schnittstelle	Funktionen
Strom	100-240V 50/60Hz AC Stromversorgung
Lautstärkeregler	Drücken Sie nach unten, um die Wiedergabe/Pause, die Netzwerk- oder Bluetooth-Kopplung oder die Wiederherstellung der Werkseinstellungen zu aktivieren. Im Uhrzeigersinn drehen: Lautstärke erhöhen Gegen den Uhrzeigersinn drehen: Lautstärke vermindern
Analoger Audioeingang	Standard RCA
Digitaler optischer Eingang	Optischer Audioeingang bis zu 192 kHz/24-Bit
HDMI ARC	Stereo PCM (Dolby Digital und DTS werden nicht unterstützt)
Sub Out	Anschluss an den aktiven Subwoofer, 2,0 Vrms
Lautsprecher aus	Passivlautsprecheranschluss (L, R), Bananenstecker
LAN	10/100Mbps Ethernet-Anschluss

LICHTER

Staat	Farbe	Flashing/Festkörper
Hochfahren	Weiß	Blinken (schnell)
OOBE/Ready to Setup	Weiß	Blinken (langsam)
BT bereit zur Kopplung	Grün	Blinken (langsam)
Verbinden mit Wi-Fi	Weiß, Grün	Blinken (schnell)
Mit dem Netz verbunden	Weiß	Solide
BT-Modus, gepaart	Grün	Solide

Aux-in-Modus	Grün	Solide
OTA	Weiß, Grün	Blinken (langsam)
Wiederherstellen der Werkseinstellungen	Weiß, Rot	Blinken (langsam)
Nicht mit dem Netzwerk verbunden (und nicht im Setup-Modus)	Rot	Solide
Fehlerhafter Fehler	Rot	Blinken (langsam)

ANMERKUNGEN:

WGR: Dreifarbiges LED, keine Farbmischung
 W: Wi-Fi als Audioquelle (Standardmodus des Produkts)
 G: Audioquelle von Analog, digitalem Audioeingang oder BT
 R: Fehler (keine Verbindung zu einem Netzwerk oder fehlerhafter Fehler)
 Drei Modi: Dauerhaft, langsam blinkend, schnell blinkend

5. EINSTELLUNGSVORGANG

AUDIOEINGANG AM WIIM-VERSTÄRKER ANSCHLIESSEN

Der WiiM Amp verfügt über drei verschiedene Audio-Eingangsschnittstellen: den analogen LINE IN, den digitalen optischen (TOSLINK) SPDIF IN und HDMI ARC.

Dieses vielseitige Gerät fungiert sowohl als Verstärker als auch als Netzwerk-Audiosender über Wi-Fi oder Ethernet. Sie können analoge Audiosignale von Quellen wie CD-Playern, Vinyl-Playern, Fernsehern oder Computern an andere WiiM-Geräte wie WiiM Pro Plus-, Pro- oder Mini-Geräte sowie an AirPlay-fähige Geräte (mit AirPlay Cast) übertragen, entweder einzeln oder in mehreren Kombinationen.

Szenario 1: Analoges Audioquelleneingang (CD-Player, Vinyl-Player oder Computer)

Schließen Sie Ihr Quellgerät mit einem Line-In-Kabel an den LINE IN-Anschluss des WiiM Amp an. Sie können einen der beiden folgenden Kabeltypen verwenden: RCA auf RCA oder Aux auf RCA.

Anschluss an den Line IN-Anschluss des WiiM Pro Amp





Anschluss an CD-Player, Plattenspieler, TV oder Computer

Schritte zum Einrichten des WiiM-Verstärkers mit dem Line-In-Eingang:

(Führen Sie Schritt 3/4/5 aus, nachdem die WiiM Home App installiert wurde)

1. Stecken Sie das Line-In-Kabel in den LINE IN-Anschluss auf der Rückseite des WiiM Amp.
2. Verbinden Sie das andere Ende des Kabels mit dem AUX- oder LINE OUT-Anschluss Ihres Audio-Quellgeräts (CD-Player, Vinyl-Player, Fernseher oder Computer).
3. Navigieren Sie in der WiiM Home-App zur Registerkarte "Durchsuchen", wählen Sie "Quelle auf dem Gerät auswählen" und entscheiden Sie sich dann für "LINE IN", um es als Quelle für die Audioverteilung festzulegen.
4. Um eine Multiroom-Musikgruppe mit Ihrem WiiM-Verstärker zu erstellen, rufen Sie den Bereich Geräte in der WiiM Home-App auf. Wählen Sie den mit Ihrem LINE-IN-Gerät verknüpften WiiM-Verstärker aus, tippen Sie auf die Schaltfläche "Gruppe" (die ein "Link"-Symbol in einem Kästchen anzeigt) in der oberen rechten Ecke des Gerätefeldes und wählen Sie den WiiM-Verstärker aus, an den Sie Audio übertragen möchten.
5. Sobald dies geschehen ist, wird die Musik von dem Gerät, das mit dem WiiM Amp verbunden ist, in Ihrer Multiroom-Musikgruppe abgespielt.

Szenario 2: Digitaler Audioquelleneingang (TV oder PC)

Schließen Sie Ihr Quellgerät über ein optisches Kabel an den SPDIF IN-Anschluss (optisch) des WiiM Amp oder über ein HDMI-Kabel an HDMI ARC an.



Die Schritte zum Einrichten des WiiM-Verstärkers mit optischem oder HDMI-Eingang sind die gleichen wie bei Line-in, wobei Line-in durch optischen Eingang oder HDMI ersetzt wird.

Anmerkungen:

- Um Ihren Fernseher über ein HDMI-Kabel mit dem WiiM Amp zu verbinden, wählen Sie bitte den als "HDMI ARC" gekennzeichneten HDMI-Anschluss an Ihrem Fernseher. Bitte beachten Sie, dass bei Anschluss an andere HDMI-Anschlüsse kein Ton an den WiiM Amp übertragen wird.
- Sie können auch "Autosense" am WiiM Amp aktivieren, um Ihre Line-In-, Optical-In- oder HDMI ARC-Quelle automatisch abzuspielen, wenn WiiM Amp ein Signal erkennt. Sie können diese Funktion über die WiiM Home App aktivieren.
- WiiM Amp hat einen eingebauten EQ, um den Audioeingang nach Ihrem Geschmack zu bearbeiten. Sie können die Lautstärke in der App auch aus der Ferne steuern, ohne den Audioeingang anzupassen.
- Einige Quellgeräte benötigen einen Vorverstärker. Einige Plattenspieler haben zum Beispiel keinen eingebauten Vorverstärker. Daher müssen Sie Ihren Plattenspieler an einen externen Vorverstärker anschließen und diesen dann mit WiiM Amp verbinden.

LAUTSPRECHERAUSGANG ANSCHLIESSEN

Der WiiM-Verstärker verfügt über ein Paar passive Lautsprecheranschlüsse (siehe Abbildung unten) und einen separaten Subwoofer-Ausgang zum Anschluss eines aktiven Subwoofers. Sie können Audiosignale im Stereo- oder Dual-Mono-Modus an die Lautsprecheranschlüsse ausgeben.

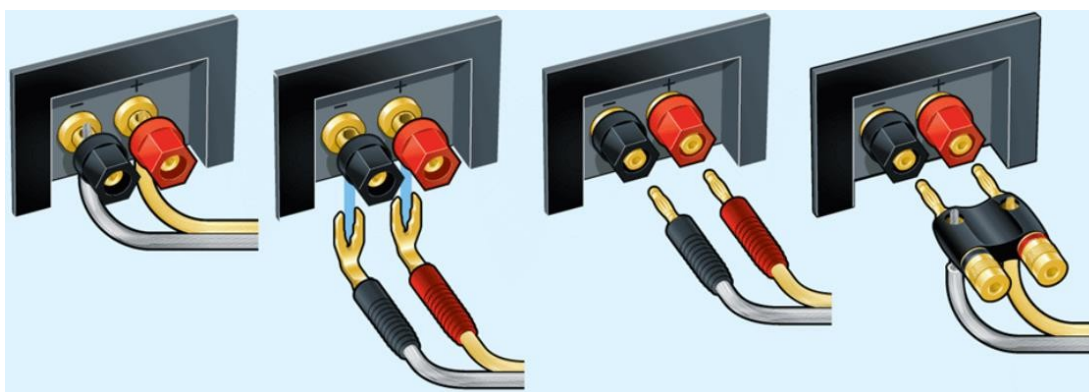
Einrichten des WiiM-Audioausgangs:

1. Wählen Sie je nach Ihrem bevorzugten Audiogerät die geeignete Anschlussmethode für Ihren passiven Lautsprecher: Bananenstecker (siehe Abbildung unten) oder direkte Kabelverbindung. Bananenstecker werden für den besten Klang und eine zuverlässigere Leistung empfohlen.
2. Schließen Sie das andere Ende des Lautsprecherkabels an Ihre Passivlautsprecher an.
3. Sie können nun mit der Audiowiedergabe über Ihre Lautsprecher beginnen.





Es gibt mehrere Möglichkeiten, die Lautsprecherkabel mit den Lautsprechern und dem Wiim-Verstärker zu verbinden, z. B. mit blankem Draht, Kabelschuhen und Bananensteckern. Hier sind einige Beispiele für Anschlüsse (Quelle: Crutchfield).



STROMVERSORGUNG DES WIIM-VERSTÄRKERS

Um eine optimale Leistung Ihres Wiim Amp zu gewährleisten, verwenden Sie bitte das im Lieferumfang enthaltene Netzkabel. Dieses Kabel ist speziell für eine breite Palette von Spannungen ausgelegt und kann 100-240V AC mit einer maximalen Stromstärke von 4A aufnehmen. Diese Flexibilität gewährleistet, dass Ihr Wiim Amp an verschiedenen Orten sicher und effektiv mit Strom versorgt werden kann.

Wichtige Sicherheitswarnung: Bevor Sie Ihren Wiim-Verstärker an die Stromversorgung anschließen, müssen Sie unbedingt zuerst Ihre Lautsprecher und alle anderen Audioanschlüsse anschließen. Diese Reihenfolge ist wichtig, um sowohl Ihre Geräte als auch die Qualität Ihres Klangerlebnisses zu schützen. Wenn Sie diese Prozedur befolgen, gewährleisten Sie einen sicheren und effizienten Einrichtungsprozess für Ihren Wiim Amp.

VERBINDEN SIE SICH MIT IHREM NETZWERK MIT DER WIIM HOME APP

Sie können WiiM Amp über Ethernet oder Wi-Fi mit Ihrem Netzwerk verbinden. Vor der Einrichtung laden Sie bitte die WiiM Home App herunter. Wenn Sie Ihre WiiM Amp über WLAN anschließen möchten, halten Sie bitte Ihr Netzwerkpasswort bereit.

- **DIE WIIM HOME APP HERUNTERLADEN**



- **Wi-Fi- oder ETHERNET-Einrichtung**

- Schalten Sie den WiiM Amp ein und warten Sie 30 Sekunden, bis er vollständig hochgefahren ist.
- Öffnen Sie die WiiM Home App.
- Klicken Sie auf das Gerät, das Sie konfigurieren möchten.
- Wählen Sie das Netzwerk aus und geben Sie das richtige Netzwerkpasswort ein. (Bei Ethernet entfällt dieser Schritt)

Wenn Sie ein **iOS-System** verwenden, können Sie auch das Apple Wireless Accessory Configuration (WAC)-Protokoll oder die Home App verwenden, um das Gerät einzurichten.

- **SETUP mit Apple WAC**

- Schalten Sie WiiM Amp ein und warten Sie 30 Sekunden, bis es vollständig hochgefahren ist.
- Öffnen Sie die iPhone-Einstellungen und tippen Sie im Abschnitt "WAC-Einrichtung" auf den Namen des ausgewählten Geräts.

- **SETUP mit Apple Home App**
 - Tippen Sie auf die Home-App auf dem Startbildschirm des iOS-Geräts.
 - Tippen Sie auf die Schaltfläche "+" in der oberen rechten Ecke des Bildschirms.
 - Tippen Sie auf "Zubehör hinzufügen".
 - Tippen Sie auf "Haben Sie keinen Code oder können Sie nicht scannen?".
 - Tippen Sie auf das ausgewählte Gerät, das unter "Zubehör in der Nähe" aufgeführt sein MUSS.

FÜLLEN SIE IHR ZUHAUSE MIT KLANG

Genießen Sie Ihre Lieblingsmusik und Radiosender durch nahtloses Wi-Fi- oder Bluetooth-Streaming. Mit mehreren WiiM-Geräten können Sie Musik in Ihrem ganzen Haus genießen. Alternativ können Sie Stereokomponenten wie einen verstärkten Plattenspieler, einen CD-Player oder einen MP3-Player anschließen und die Musik über AirPlay Cast gleichzeitig an mehrere angeschlossene WiiM Amp-, Pro Plus-, Pro- und Mini-Lautsprecher oder AirPlay-kompatible Geräte übertragen.

Erweitern Sie Ihr Audioerlebnis durch die Gruppierung mit AirPlay 2-fähigen Geräten, Amazon Echo oder Google Home und schaffen Sie so ein synchronisiertes Audio-Setup für das gesamte Haus in mehreren Räumen. Beachten Sie, dass für die Gruppierung mit Nicht-WiiM- oder LinkPlay-Geräten die entsprechenden Apps wie Alexa oder die Google Home-App erforderlich sind.

Wenn Sie Amazon Echo oder Google Home-Geräte in Verbindung mit Ihrem WiiM Amp verwenden, ist es wichtig, die spezifischen Fähigkeiten und Einschränkungen dieser Einrichtung zu verstehen. Bei der Gruppierung mit Amazon Echo oder Google Home-Geräten funktioniert der WiiM Amp in erster Linie als Audioempfänger, der Multiroom-Audio mit Echo oder Google Home-Geräten wiedergibt.

Es ist wichtig zu wissen, dass der WiiM Amp seine physischen Audio-Eingänge, wie z. B. Line-In, HDMI ARC oder Optical-In, nicht an Nicht-WiiM-Geräte oder Geräte, die AirPlay nicht unterstützen, wie z. B. Amazon Echo und Google Home-Geräte, über Wi-Fi übertragen kann.

Der WiiM Amp ist jedoch in der Lage, seinen Audioeingang an AirPlay-kompatible Lautsprecher zu übertragen. Dazu gehören beliebte Optionen wie der Apple HomePod, Sonos-Lautsprecher und andere Geräte, die die AirPlay-Technologie unterstützen.

Wenn Sie diese spezifischen Funktionen kennen, können Sie die Nutzung von WiiM Amp in einer Smart Home-Umgebung optimieren und eine nahtlose Integration mit Ihren bevorzugten Geräten sicherstellen.

AUDIO-AUSGANG ÜBER BLUETOOTH-OUT

Sie können den WiiM Amp als Bluetooth-Quellgerät verwenden und so eine nahtlose Verbindung mit Ihren Bluetooth-Lautsprechern oder -Kopfhörern herstellen.

Bitte befolgen Sie die nachstehenden Schritte, um eine Verbindung mit Ihren Bluetooth-Audiogeräten herzustellen:

- 1) Starten Sie die WiiM Home App auf Ihrem iOS- oder Android-Gerät.

- 2) Wählen Sie die Registerkarte "**Gerät**" und tippen Sie auf das Zahnradsymbol für die Geräteeinstellungen.
- 3) Wählen Sie die Einstellung "**Audioausgang**" und entscheiden Sie sich für "**Bluetooth**", um eine Verbindung mit einem externen Bluetooth-Empfänger, z. B. einem Verstärker oder Lautsprecher, herzustellen.
- 4) Starten Sie die Musikwiedergabe.

AUDIOAUSGABE ÜBER AIRPLAY CAST

Sie können den WiiM Amp als AirPlay-Quelle verwenden und nahtlos mit AirPlay-fähigen Lautsprechern wie dem HomePod verbinden.

Hier erfahren Sie, wie Sie AirPlay Cast Schritt für Schritt einrichten:

- 1) **Starten Sie die WiiM Home App:** Öffnen Sie die App und tippen Sie auf die Registerkarte "Gerät".
- 2) **Zugriff auf die Geräteeinstellungen:** Wählen Sie Ihr WiiM-Gerät aus und tippen Sie dann auf das Zahnrad-Einstellungssymbol, um auf die gerätespezifischen Konfigurationen zuzugreifen.
- 3) **Navigieren Sie zu Audio Output:** Gehen Sie zu "Audio Output", um den Ausgang von WiiM Amp zu konfigurieren.
- 4) **Wählen Sie AirPlay-Empfänger:** Wählen Sie den "AirPlay-Empfänger" und tippen Sie auf "Verbinden", um Ihr Casting-Gerät auszuwählen.
- 5) **Wählen Sie Ihr Gerät:** Es wird eine Liste der verfügbaren AirPlay 2-fähigen Geräte angezeigt. Wenn der gewünschte Lautsprecher nicht aufgeführt ist, tippen Sie auf das Symbol "Aktualisieren", um die Geräteliste zu aktualisieren.
- 6) **Wählen Sie Ihren Receiver:** Wählen Sie Ihren AirPlay 2-Empfänger, auch mehrere Geräte.
- 7) **Ihr Audio abspielen:** Wählen Sie schließlich Ihr bevorzugtes Audio aus und klicken Sie auf "Abspielen".

6. SPRACHSTEUERUNG

Mit der Sprachsteuerung können Sie auf Ihrem Gerät navigieren und interagieren, um Musik zu suchen, abzuspielen, zu stoppen oder zu überspringen und vieles mehr.

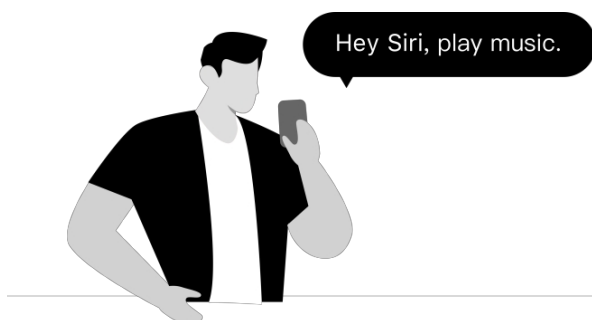
Wenn die Sprachsteuerung konfiguriert ist, können Sie Befehle so sprechen, als würden Sie sie durch Berührung ausführen.

FUNKTIONIERT MIT ALEXA

Laden Sie die Amazon Alexa App herunter und schalten Sie Amazon-Geräte oder in Alexa integrierte Geräte ^{von} Drittanbietern ein.

- Richten Sie Ihr Amazon-Konto für Ihr WiiM-Gerät ein
Wenn Ihr WiiM-Gerät nicht bei Ihrem Amazon-Konto in der WiiM Home App angemeldet ist,
 - Öffnen Sie die WiiM Home App und klicken Sie auf "Durchsuchen -> Amazon Alexa -> Bei Amazon anmelden".
 - Melden Sie sich bei Ihrem Amazon-Konto an
- Öffnen Sie die Amazon Alexa-App
- Tippen Sie unten auf der Seite auf "Geräte".
- Tippen Sie auf das "+" in der oberen rechten Ecke.
- Tippen Sie auf "Lautsprecher kombinieren", und wählen Sie dann "Musik für mehrere Räume".
- Wählen Sie den konfigurierten Echo oder andere Amazon-Geräte und das konfigurierte WiiM Amp-Gerät aus
- Klicken Sie auf "Weiter" und wählen Sie den Gruppennamen (z. B. Schlafzimmer)
- Die Amazon Alexa-App meldet, dass die Gruppe erstellt wurde.
- Versuchen Sie "Alexa, spiele Musik im Schlafzimmer" für Multiroom-Audio mit Echo. Oder
- Wählen Sie das WiiM-Gerät als bevorzugten Lautsprecher aus. So müssen Sie bei der Verwendung von Alexa nicht den Namen Ihres Geräts sagen.

FUNKTIONIERT MIT SIRI

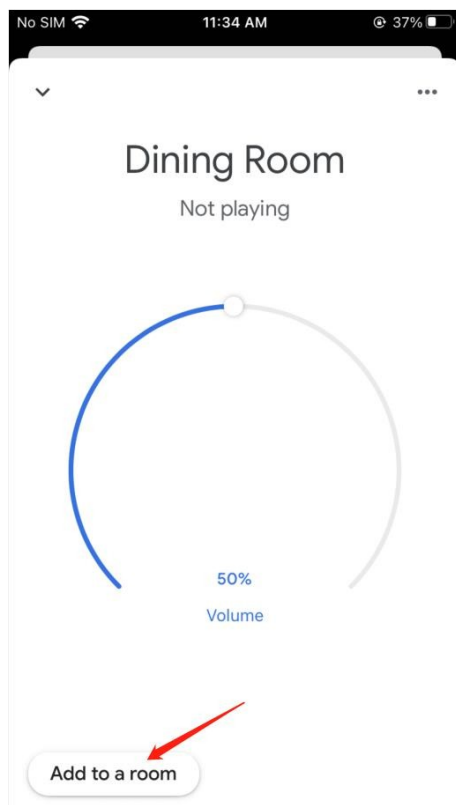


- Konfigurieren Sie ein oder mehrere Geräte
- Öffnen Sie eine Musik-App (z. B. Apple Music) und wählen Sie einen Titel zur Wiedergabe aus.
- Tippen Sie auf .
- Wählen Sie Ihre(n) Lautsprecher oder Home Pod
- Sagen Sie "Hey Siri, Musik anhalten/Musik abspielen" auf Ihrem Telefon oder HomePod

FUNKTIONIERT MIT GOOGLE VOICE ASSISTANT

Nehmen wir an, Sie haben Ihr Google Home und Ihren WiiM Amp separat eingerichtet. Jetzt müssen Sie sie in der Google Home-App für Android oder iOS miteinander verbinden:

- Öffnen Sie die Google Home-App, und Sie finden den WiiM Amp als Chromecast-Audiogerät unter "Lokale Geräte" aktiviert.
- Tippen Sie auf den Namen der WiiM Amp und öffnen Sie die Benutzeroberfläche des Geräts.
- Tippen Sie auf die Schaltfläche "Zu einem Raum hinzufügen" unter dem Lautstärkekreis, um WiiM Amp zu einem Raum hinzuzufügen.
- Sie können den WiiM Amp mit Ihrem Google Home oder Android-Geräten per Sprache steuern.



7. DIREKTE STEUERUNG ÜBER IHRE LIEBLINGS-APP

Mit den folgenden Ansätzen können Sie von Ihren Lieblings-Apps direkt auf Ihr WiiM Amp streamen.

Je nach Mobilgerät und Musikdienst gibt es möglicherweise mehrere Möglichkeiten, von Ihrer Musik-App auf WiiM-Geräte zu streamen. Wenn Sie z. B. die Spotify-App auf einem iOS-Gerät verwenden, können Sie entweder Spotify Connect oder AirPlay 2 nutzen. Mit Spotify Connect erhalten Sie jedoch eine bessere Audioqualität als mit AirPlay 2 und haben Ihr Telefon für andere Aufgaben frei.

SPOTIFY-VERBINDUNG

Mit Spotify Connect können Sie Spotify über Ihr kabelloses kompatibles Gerät über Wi-Fi abspielen. Das bedeutet, dass Sie Ihre Lieblingssongs überall im Haus abspielen können, ohne dass eine umständliche Bluetooth-Kopplung zwischen Geräten erforderlich ist, wenn Sie Musik hören möchten.

Spotify Connect funktioniert über Smartphone, Tablet oder PC und dient als Fernbedienung für Spotify. Es werden sowohl kostenlose als auch Premium-Konten unterstützt. Weitere Informationen finden Sie unter [Spotify.com/connect](https://www.spotify.com/connect). Spotify Connect ist die beste Möglichkeit, Spotify auf einem WiiM-Gerät abzuspielen und bietet die bestmögliche Audioqualität und Streaming-Erfahrung.

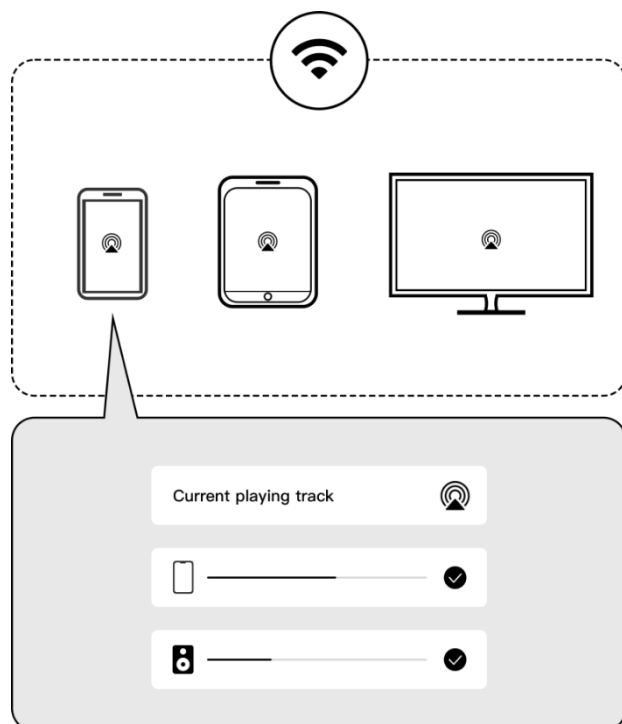


Die Spotify-Software unterliegt den Lizenzen Dritter, die Sie hier finden: <https://www.spotify.com/connect/third-party-licenses>

Um Spotify Connect mit Multiroom- oder Stereo-Pairing zu verwenden, können Sie zunächst mehrere WiiM-Geräte in der WiiM Home App gruppieren und dann Spotify auf die gruppierten Geräte streamen. Der Gruppenname ist derselbe wie der Name des Hauptgeräts (d. h. das erste Gerät, das in der Geräteliste der Gruppe angezeigt wird).

AIRPLAY 2

Mit AirPlay 2 können Sie Musik von Ihrem iOS-, MAC-, PC- und Apple TV-Gerät auf weitere Geräte übertragen. Das WiiM-Gerät verwandelt Ihren Lautsprecher in einen AirPlay 2-fähigen Lautsprecher, um Ihre Lieblingsmusik von iOS-, Mac- und PC-Geräten zu streamen oder Audio von Apple TV zu übertragen. Es ist eine einfache und erschwingliche Möglichkeit, Ihre Apple-Geräte mit Ihren Lieblings-Audiogeräten zu verbinden und auf einen AirPlay 2-Empfänger aufzurüsten.




ANMERKUNGEN:


- Um AirPlay 2 zu verwenden, benötigen Sie ein Apple-Gerät mit iOS 11.4 oder höher.
- Ihr Apple-Gerät und Ihr WiiM-Gerät müssen mit demselben Wi-Fi-Netzwerk verbunden sein.
- Weitere Informationen zu AirPlay 2 finden Sie unter: <https://www.apple.com/airplay>

Sie können das AirPlay 2-Streaming entweder über die Musik-App oder das iOS-Kontrollzentrum starten. Die Schritte werden unten für beide Fälle gezeigt.

AUDIOÜBERTRAGUNG VOM KONTROLLZENTRUM

1. Öffnen Sie auf Ihrem Apple-Gerät das Kontrollzentrum.
2. Tippen und halten Sie die Audiokarte in der oberen rechten Ecke des Bildschirms und tippen Sie dann auf die AirPlay-Symbol 
3. Wählen Sie Ihr WiiM-Gerät aus.

AUDIO AUS EINER APP STREAMEN

1. Öffnen Sie eine Musik-App (z. B. Apple Music) und wählen Sie einen Titel zur Wiedergabe aus.
2. Tippen Sie auf 
3. Wählen Sie Ihr WiiM-Gerät aus.

TIDAL CONNECT

TIDAL ist eine globale Musik-Streaming-Plattform, die Fans durch einzigartige Erlebnisse und höchste Klangqualität näher an die Künstler bringt. Streamen Sie Ihre Lieblingsmusik nahtlos von der TIDAL-App direkt auf Ihre Geräte in der bestmöglichen Qualität.

TIDAL Connect ist eine Funktion, mit der Sie Musik von der TIDAL-App auf kompatible Geräte streamen können. Ähnlich wie bei Apple AirPlay und Spotify Connect können Nutzer damit Musik aus der App heraus auf verbundene Geräte streamen. Das heißt, Sie können Ihr Smartphone oder Ihren Computer als Controller verwenden, um Musik auf dem WiiM-Gerät abzuspielen.

WiiM Amp unterstützt außerdem den MQA-Decoder für TIDAL Connect mit bis zu 24 Bit/96 kHz und Hi-Res FLAC mit bis zu 24 Bit/192 kHz, wenn Sie den TIDAL Hi-Fi+ Tier abonnieren.

Um TIDAL Connect zu nutzen, müssen Sie die TIDAL App auf Ihrem mobilen Gerät starten. Suchen Sie dann einen Song, der Ihnen gefällt, spielen Sie ihn ab und gehen Sie zum Bildschirm "Now Playing". Tippen Sie auf das "Cast"-Symbol oben rechts auf dem Bildschirm "Aktuelle Wiedergabe" und wählen Sie ein WiiM-Gerät aus der Liste aus.

AMAZON MUSIC CAST (ALEXA CAST)

Alexa Cast ist eine Funktion, mit der Sie Musik auf jedem Ihrer Alexa-Geräte über Ihre Amazon Music iOS- oder Android-App abspielen und steuern können. Sie können alle Ihre Alexa-Geräte von Ihrer Musik-App aus entdecken. Ihre Geräte müssen sich nicht in demselben Wi-Fi-Netzwerk befinden wie Ihr Mobilgerät. Sie können jedes Gerät von überall aus ansteuern. Sobald Sie ein Zielgerät ausgewählt haben, wird die Musik, die Sie in Ihrer App ausgewählt haben, auf dem ausgewählten Gerät abgespielt. Sie können nun in Ihrer App mitspielen. Wenn Sie in Ihrer App auf "Überspringen" tippen, springt Ihr Gerät zum nächsten Titel. Ihre App wird zu einer Fernbedienung für das Gerät.

WiiM Amp ist eines der ersten Geräte, die Alexa Cast mit einer bit-perfekten Ausgabe von bis zu 192 kHz/24-bit unterstützen. So können Sie Ihre Amazon Music Ultra HD direkt von der nativen Amazon Music auf WiiM Amp in der höchstmöglichen Qualität anhören.

Um dies zu nutzen, melden Sie sich bitte bei Ihrem Amazon-Konto für Amazon Alexa in der WiiM Home App an. Stellen Sie außerdem sicher, dass Sie die neueste Version der Amazon Music App haben. Als nächstes sehen Sie auf dem Bildschirm "Aktuelle Wiedergabe" oben rechts ein Casting-Symbol. Wenn Sie auf dieses Symbol tippen, wird eine Liste aller verfügbaren Alexa-Geräte angezeigt, die Sie auswählen können.

Sobald Sie mit dem Casting begonnen haben, können Sie die Musikwiedergabe auf dem

Gerät weiterhin per Sprache steuern. Sie können je nach Bedarf zwischen der Verwendung Ihrer Stimme und Ihrer App wechseln. Wenn Sie die Übertragung an ein Gerät beenden und die Wiedergabe auf Ihrem Telefon fortsetzen möchten, müssen Sie die Geräteliste aufrufen und auf die Schaltfläche zum Trennen der Verbindung tippen.

CHROMECAST-AUDIO

Mit Chromecast Audio können Sie Ihre Lieblingsmusik, -radiosender oder -podcasts von Ihren Chromecast-fähigen Lieblingsapps auf dem Mobilgerät sofort über Wi-Fi auf Ihre Lautsprecher übertragen. Sobald Sie WiiM Amp eingerichtet haben, können Sie Chromecast über die WiiM Home-Begleit-App aktivieren. Öffnen Sie dann eine kompatible App auf Ihrem Smartphone oder Tablet und tippen Sie auf die Schaltfläche Cast. So können Sie Ihr WiiM Amp auswählen und mit dem Audio-Streaming beginnen.

Die meisten Musik-Apps auf iOS und Android unterstützen Chromecast bereits, wie Spotify, Apple Music, TIDAL, Amazon Music, YouTube Music und Deezer. Sie können auch Audiodateien über Ihren Chrome-Browser übertragen, indem Sie "Menü" > "Cast" wählen.

Chromecast kann auch für Multiroom-Audio verwendet werden, um Musik synchron zu mehreren Lautsprechern kompatibler Marken und WiiM Amp über die Google Home-App abzuspielen.

DLNA

DLNA steht für Digital Living Network Alliance. Dabei handelt es sich um eine Handelsorganisation, die Standards und Richtlinien für Heimnetzwerkgeräte festlegt, darunter PCs, Smartphones, Tablets, Smart-TVs, Blu-ray Disc-Player, Heimkino-Receiver und Media-Streamer, um nur einige zu nennen. Wenn ein DLNA-zertifiziertes Gerät zu einem Heimnetzwerk hinzugefügt wird, kann es automatisch mit anderen angeschlossenen DLNA-Produkten im Netzwerk kommunizieren und Mediendateien austauschen.

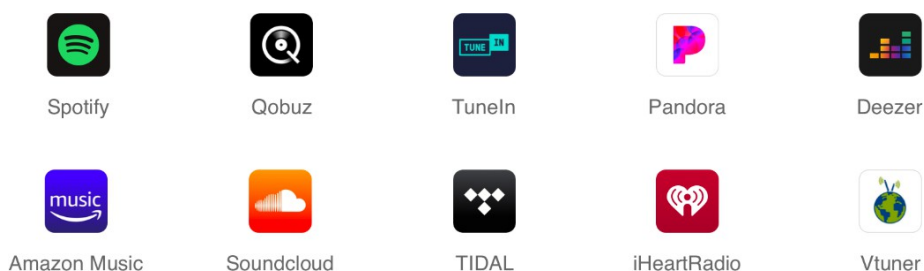
WiiM Amp ist der DLNA-Renderer für digitale Medien. Wenn er mit demselben Netzwerk wie Ihre anderen DLNA-Geräte oder -Apps verbunden ist, erscheint er in den Menüs der anderen vernetzten Komponenten. Ihr Computer und andere Mediengeräte entdecken und erkennen WiiM Amp ohne jegliche Einrichtung.

Sie können den WiiM Amp über einen anderen DLNA-Medienplayer oder Controller steuern. Sie können auch Inhalte von anderen digitalen DLNA-Medienservern auf dem WiiM Amp abspielen, und das alles ohne zusätzliche Einrichtung.

8. DIE GANZE MUSIK IN EINER APP

Mit der kostenlosen Wiim Home App können Sie Ihre Inhalte und Geräte von einem Ort aus steuern. Wir unterstützen viele beliebte Musik-Streaming-Dienste in der App, wie z.B. Spotify, iHeartRadio, Tidal, Amazon Prime Music und Unlimited, SoundCloud, Qobuz, Pandora, Deezer, TuneIn & weitere werden folgen. Sie können auch Musik abspielen, die auf Ihrem mobilen Gerät, auf Medienservern im lokalen Netzwerk oder auf Ihrem persönlichen Cloud-Server gespeichert ist.

Die App unterstützt die einheitliche Suche über mehrere Musikdienste und Ihr lokales Netzwerk nach Künstler, Titel, Sender, Playlist usw. Es ist ein leistungsstarkes Werkzeug, um Ihre Lieblingsinhalte aus Ihrer Online- und lokalen Bibliothek zu entdecken.



Die Wiim Home App unterstützt die Klangregelung (EQ) mit zwei Optionen: 24 EQ-Voreinstellungen, ein grafischer 10-Band-EQ und ein parametrischer 4-Band-EQ. Diese EQ-Einstellungen können verschiedenen Quellen zugewiesen werden, z. B. AUX, optischer oder HDMI-Eingang, Online-Musik oder Bluetooth-Streaming.

Die App verfügt über zwölf Musikvoreinstellungen, mit denen Sie Ihre Liebblingssender, -wiedergabelisten, -alben usw. speichern und später über die Voreinstellungstaste auf der Fernbedienung oder die App mit einem Fingertipp aufrufen können.

9. MULTIROOM- UND STEREO-PAARUNG

Mit dem WiiM Amp ist es ganz einfach, ein drahtloses Multiroom-Soundsystem mit anderen AirPlay 2-Lautsprechern, Amazon Echo (oder in Alexa integrierten Geräten) oder Google Home aufzubauen. Sie können ein noch flexibleres Multiroom-Soundsystem mit mehreren WiiM Amps, Pro Plus, Pros Minis und Ihren vorhandenen Audiogeräten erstellen.

LINKPLAY MULTIROOM/STEREO-KOPPLUNG

Mit unserem proprietären Multiroom-Schema können alle Arten von Audioeingängen, einschließlich Wi-Fi, BT, analogem Line-In oder digitalem SPDIF-In, als Audioquelle für das Multiroom-System verwendet werden.

Außerdem können Sie zwei Lautsprecher, die mit WiiM-Geräten verbunden sind, als Stereopaar gruppieren, um eine breitere, realistischere Klangbühne zu erhalten. Er unterstützt auch alle vier Eingangsoptionen. So kann er mit fast jeder Musikwiedergabeoption arbeiten.

- Konfigurieren Sie zwei oder mehr Geräte.
- Öffnen Sie die WiiM Home App.
- Wählen Sie das Gerät aus und klicken Sie auf das Pluszeichen in der oberen rechten Ecke "+".
- Wählen Sie das andere WiiM-Gerät aus und klicken Sie auf "Fertig".
- Klicken Sie auf das LR-Symbol "L" und stellen Sie das Gerät auf "L/R/LR".
- Wählen Sie die Registerkarte Durchsuchen und wählen Sie die Musik aus, die Sie abspielen möchten.

AMAZON ALEXA MULTIROOM

TIPP: Laden Sie die Amazon Alexa App herunter und machen Sie sich mit dem Echo oder anderen Amazon-Geräten bereit. Detaillierte Schritte finden Sie unter 6.1.

Da der WiiM Amp ein Alexa Cast-Audioempfänger und kein Sender ist, kann er keine Line-In-, HDMI- oder Optical-In-Audiosignale an andere Alexa-fähige Geräte wie den Echo übertragen.

MULTIROOM MIT CHROMECAST-AUDIOGERÄTEN

Sie können WiiM Amp mit anderen Google Home- oder Chromecast-Audiogeräten gruppieren, um die gleiche Musik auf allen Geräten über die Google Home-App abzuspielen.

- Öffnen Sie die Google Home App und tippen Sie auf das "+" in der oberen linken Ecke.
- Tippen Sie auf "Sprechergruppe erstellen", um eine Sprechergruppe zu erstellen.
- Wählen Sie die Geräte aus, die sich im selben Netzwerk befinden
- Einen Gruppennamen vergeben
- Musik an die Gruppe übertragen

Da es sich bei Wiim Amp um einen Chromecast-Audioempfänger und nicht um einen Sender handelt, kann er keine Line-In-, HDMI ARC- oder Optical-In-Audiosignale an andere Chromecast-Audiogeräte wie Google Home übertragen.

10. AUDIOEINGANG ÜBER LINE-IN ODER SPDIF-IN

Schöpfen Sie das volle Potenzial des WiiM Amp aus, indem Sie ihn als Netzwerk-Audiosender über Wi-Fi oder Ethernet einsetzen. Sie können analoge oder digitale Audiosignale von Geräten wie CD-Playern, Vinyl-Playern, Fernsehern oder Computern nahtlos an andere mit WiiM verbundene Geräte oder AirPlay-kompatible Lautsprecher wie HomePod oder Sonos übertragen.

So richten Sie Ihren WiiM Amp mit Line-IN ein:

1. Stecken Sie das Line-In-Kabel in den LINE IN-Anschluss auf der Rückseite des WiiM Amps.
2. Schließen Sie das andere Ende des Kabels an Ihren Plattenspieler an.
3. Navigieren Sie in der WiiM Home-App zur Registerkarte "Durchsuchen" > Quelle auf dem Gerät auswählen > LINE IN, und legen Sie LINE IN als Audioquelle fest.
4. Bilden Sie eine Multiroom-Musikgruppe mit Ihrem WiiM Amp. Gehen Sie in der WiiM Home-App auf Geräte und wählen Sie den WiiM Amp, der mit Ihrem LINE-IN-Gerät verbunden ist. Tippen Sie auf die Gruppen-Schaltfläche (dargestellt durch ein "Link"-Symbol in einem Kästchen) in der oberen rechten Ecke der Gerätebox. Wählen Sie den gewünschten WiiM-Verstärker für die Audioübertragung aus.
5. Um Audio an eine Vielzahl von AirPlay 2-fähigen Geräten zu übertragen, wählen Sie bitte aus der Liste der AirPlay-Empfänger auf der Benutzeroberfläche "Aktuelle Wiedergabe" oder in den Geräteeinstellungen.

Danach wird die Musik von dem angeschlossenen Gerät in Ihrer Multiroom-Musikgruppe wiedergegeben.

Sie können dasselbe Verfahren über den SPDIF-Eingang des WiiM-Geräts durchführen, wenn Ihr Quellgerät einen digitalen Audioausgang über SPDIF bietet.

Zusätzlich können Sie die "Autosense"-Funktion auf dem WiiM-Gerät aktivieren, so dass es Ihre Line-In-, HDMI ARC- oder Optical-In-Quelle automatisch abspielt, sobald es ein Signal erkennt. Diese Funktion kann in der WiiM Home App aktiviert werden.

Das WiiM-Gerät verfügt über einen integrierten Equalizer, mit dem Sie den Audioeingang an Ihre Vorlieben anpassen können. Außerdem können Sie die Lautstärke über die App aus der Ferne steuern, sodass Sie den Audioeingang nicht direkt anpassen müssen.

Beachten Sie, dass bestimmte Quellgeräte möglicherweise einen Vorverstärker benötigen. Einige Plattenspieler verfügen beispielsweise nicht über einen eingebauten Vorverstärker, so dass vor dem Anschluss an den WiiM Amp ein externer Vorverstärker angeschlossen werden muss.

11. AUDIOAUSGABE ÜBER LAUTSPRECHERAUSGANG

Der WiiM-Verstärker verfügt über ein Paar passive Lautsprecheranschlüsse und einen separaten Subwoofer-Ausgang für den Anschluss eines aktiven Subwoofers. Sie können Audio an die Lautsprecheranschlüsse im Stereo- oder Dual-Mono-Modus ausgeben.

Einrichten des WiiM-Audioausgangs:

1. Wählen Sie je nach Ihrem bevorzugten Audiogerät die geeignete Anschlussmethode für Ihren passiven Lautsprecher: Bananenstecker oder direkte Kabelverbindung. Bananenstecker werden für den besten Klang und eine zuverlässigere Leistung empfohlen.
2. Schließen Sie das andere Ende des Lautsprecherkabels an Ihre Passivlautsprecher an.
3. Sie können nun mit der Wiedergabe von Audio auf den ausgewählten Ausgabegeräten beginnen.

Audio-Ausgang über BT Out (BT-Sourcing-Modus):

- Öffnen Sie die WiiM Home App auf Ihrem iOS- oder Android-Gerät.
- Wählen Sie die Registerkarte Gerät und tippen Sie auf das Zahnradsymbol für die Geräteeinstellungen.
- Tippen Sie auf die Einstellung Audioausgang und wählen Sie Bluetooth, um eine Verbindung mit einem externen Bluetooth-Gerät (z. B. einem Verstärker oder Lautsprecher) herzustellen.
- Starten Sie die Musikwiedergabe.

12. AUDIOÜBERTRAGUNG MIT BLUETOOTH

Mit der drahtlosen Bluetooth-Technologie können Sie Musik von verschiedenen Geräten wie Smartphones, Tablets, Fernsehern und Laptops streamen. Um das Streaming zu starten, müssen Sie Ihr Gerät zunächst mit dem WiiM Amp koppeln.

Einfacher Paarungsprozess:

- **Manuelles Pairing:** Um Ihr Gerät manuell zu koppeln, halten Sie einfach den Lautstärkeregler am WiiM Amp 3 Sekunden lang gedrückt, um den Kopplungsmodus zu starten.
- **App-gestütztes Pairing:** Wenn Ihr WiiM Amp mit Ihrem Netzwerk verbunden ist, können Sie die Bluetooth-Kopplung direkt über die WiiM Home App aktivieren. Navigieren Sie einfach zur Registerkarte "Durchsuchen" und wählen Sie "Bluetooth" als Eingangsquelle. Wenn in diesem Fall kein Gerät mit dem WiiM Amp verbunden ist, wird die App den Pairing-Modus für den WiiM Amp automatisch einleiten.

Die Bluetooth-Funktion ist mit den Profilen A2DP und AVRCP kompatibel und unterstützt sowohl SBC- als auch AAC-Codecs.

13. ERWEITERTE FUNKTIONEN

FIRMWARE-UPDATES

- WiiM Amp wird automatisch aktualisiert, wenn es mit Ihrem Wi-Fi-Netzwerk verbunden ist.
- Upgrades finden zwischen 2:00 und 5:00 Uhr morgens in Ihrer Zeitzone statt. Während des stillen Upgrades gibt es keinen Ton und keine Anzeige. Wenn Sie die App öffnen, sehen Sie die neuesten Updates für WiiM Amp.

ETHERNET ANSTELLE VON Wi-Fi VERWENDEN

Wenn ein Ethernet-Kabel angeschlossen ist, schaltet WiiM Amp automatisch die Wi-Fi-Verbindung ab und verwendet das Ethernet-Netzwerk. Um zu überprüfen, welche Verbindung aktiv ist, öffnen Sie die WiiM Home App, gehen Sie auf die Registerkarte "Durchsuchen" und scrollen Sie zum Abschnitt "Audioquelle auswählen" am unteren Rand. Wenn Ethernet verwendet wird, wird "Ethernet" anstelle von "Wi-Fi" angezeigt.

14. FAQ

Wenn Sie Probleme mit dem Audiostreamer haben, versuchen Sie zunächst diese Lösungen:

- Was kann ich tun, wenn meine WiiM Home App das Gerät nicht finden kann?
 - Vergewissern Sie sich, dass Ihr Netzwerk verfügbar ist und das Gerät ordnungsgemäß eingeschaltet ist.
 - Prüfen Sie, ob die LED am Gerät durchgehend weiß leuchtet.
 - Stellen Sie sicher, dass Ihr Gerät und WiiM Amp mit demselben Wi-Fi-Netzwerk verbunden sind.
 - Stellen Sie sicher, dass Sie die neueste Version der WiiM Home App auf Ihrem Gerät installiert haben.
 - Versuchen Sie, Ihr Gerät, WiiM Amp und den Router neu zu starten.
 - Wenn Sie das Gerät immer noch nicht finden können, konfigurieren Sie es neu für das Netzwerk.

- Was kann ich tun, wenn mein Gerät keinen Ton hat?

Wenn Sie keinen Ton von Ihrem WiiM Amp erhalten, stellen Sie sicher, dass Sie die folgenden Dinge überprüft haben:

- Der Lautstärkepegel des WiiM Amp.
 - Die physischen Verbindungen zwischen WiiM Amp und Ihren Lautsprechern sind korrekt und sicher angeschlossen.
- Tonaussetzer oder kein Ton bei AirPlay 2?

Wenn Sie mit AirPlay 2 keinen Ton hören, aber mit anderen Diensten Ton haben, überprüfen Sie bitte, ob sich der Fortschrittsbalken der Musik-App auf Ihrem Apple-Gerät bewegt.

 - Überprüfen Sie die Netzwerkkonnektivität: Vergewissern Sie sich, dass das Signal von WiiM Amp und Ihrem Streaming-Gerät stark ist. Stellen Sie die WiiM Amp und das Streaming-Gerät näher an Ihren WLAN-Router oder Zugangspunkt, um die Signalstärke zu verbessern.
 - Starten Sie Ihre Netzwerkgeräte neu: Das Ausschalten Ihrer Netzwerkgeräte, einschließlich Router, Modem, WiiM Amp und Streaming-Geräte, kann oft Verbindungsprobleme beheben.
 - Aktualisieren Sie Firmware und Software: Stellen Sie sicher, dass Ihr WiiM Amp und alle an der AirPlay 2-Einrichtung beteiligten Geräte die neuesten Firmware- und Software-Updates installiert haben. Aktualisieren Sie außerdem Ihr Streaming-Gerät (z. B. iPhone, iPad, Mac) auf die neueste Version von iOS, iPadOS oder macOS.
 - Setzen Sie die WiiM Amp zurück: Als letzten Ausweg können Sie versuchen, Ihr WiiM Amp auf die Werkseinstellungen zurückzusetzen und es neu einzurichten.

UNTERSTÜTZUNG

Wenn Sie Ihr Problem nicht lösen können, senden Sie uns bitte ein Ticket über die App oder schicken Sie uns eine E-Mail über das Problem, das Sie haben.

WiiM Home-App: Einstellungen > Feedback,
Einstellungen > FAQ Website:
faq.wiimhome.com/support/solutions
E-Mail: support@wiimhome.com
Produkt-Benutzerhandbücher: wiimhome.com/guides

WIIM AMP ZURÜCKSETZEN

Halten Sie die Wiedergabe/Pause-Taste 10 Sekunden lang gedrückt, bis Sie die Sprachansage "Werkseinstellungen wiederherstellen" hören und das Licht rot und weiß blinkt.

Das Zurücksetzen auf die Werkseinstellungen löscht alle Quellen-, Lautstärke- und Netzwerkeinstellungen von WiiM Amp und setzt es auf die ursprünglichen Werkseinstellungen zurück.

15. WICHTIGE SICHERHEITSANWEISUNGEN

WICHTIG, ZUM SPÄTEREN GEBRAUCH AUFBEWAHREN: SORGFÄLTIG LESEN

1. Lesen Sie diese Anweisungen.
2. Bewahren Sie diese Anweisungen auf.
3. Beachten Sie alle Warnungen.
4. Befolgen Sie alle Anweisungen.
5. Verwenden Sie dieses Gerät nicht in der Nähe von Wasser.
6. Nur mit einem trockenen Tuch reinigen.
7. Die Lüftungsöffnungen dürfen nicht blockiert werden. Installieren Sie es gemäß den Anweisungen des Herstellers.
8. Stellen Sie das Gerät nicht in der Nähe von Wärmequellen wie Heizkörpern, Heizregistern, Öfen oder anderen Geräten (einschließlich Verstärkern) auf, die Wärme erzeugen.
9. Schützen Sie das Netzkabel davor, dass man darauf tritt oder es eingeklemmt wird, insbesondere an Steckern, Steckdosen und an der Stelle, an der es aus dem Gerät austritt.
10. Verwenden Sie nur vom Hersteller angegebene Anbauteile/Zubehörteile.
11. Ziehen Sie den Netzstecker bei Gewitter oder wenn Sie das Gerät für längere Zeit nicht benutzen.
12. Wenden Sie sich bei allen Wartungsarbeiten an qualifiziertes Personal. Das Gerät muss gewartet werden, wenn es in irgendeiner Weise beschädigt wurde, z. B. wenn die externe Stromversorgung, das Netzkabel oder der Stecker beschädigt ist, wenn Flüssigkeit verschüttet wurde oder Gegenstände in das Gerät gefallen sind, wenn das Gerät Regen oder Feuchtigkeit ausgesetzt war, wenn es nicht normal funktioniert oder wenn es fallen gelassen wurde.
13. Um das Risiko eines Brandes oder elektrischen Schlages zu verringern, setzen Sie dieses Produkt NICHT Regen, Flüssigkeiten oder Feuchtigkeit aus.
14. Setzen Sie das Gerät KEINEN Tropfen oder Spritzern aus, und stellen Sie keine mit Flüssigkeiten gefüllten Gegenstände, wie z. B. Vasen, auf oder in die Nähe des Geräts.
15. Halten Sie das Produkt von Feuer und Wärmequellen fern. Stellen Sie KEINE offenen Flammen, wie z. B. brennende Kerzen, auf oder in die Nähe des Geräts.
16. Nehmen Sie KEINE unbefugten Änderungen an diesem Produkt vor.
17. NICHT in Fahrzeugen oder Booten verwenden.
18. Verwenden Sie dieses Produkt nur mit dem mitgelieferten Netzteil.
19. Wird der Netzstecker oder eine Gerätekupplung als Trennvorrichtung verwendet, muss die Trennvorrichtung leicht bedienbar bleiben.
20. Aufgrund der Belüftungsanforderungen wird nicht empfohlen, das Produkt in einem geschlossenen Raum, z. B. in einem Wandhohlraum oder in einem geschlossenen Schrank, aufzustellen.
21. Enthält kleine Teile, die eine Erstickungsgefahr darstellen können. Nicht geeignet für Kinder unter 3 Jahren.
22. Dieses Produkt enthält magnetisches Material. Wenden Sie sich an Ihren Arzt, um zu erfahren, ob dies Ihr implantierbares medizinisches Gerät beeinträchtigen könnte.
23. Stellen oder installieren Sie die Halterung oder das Produkt nicht in der Nähe von Wärmequellen wie Kaminen, Heizkörpern, Heizregistern oder anderen Geräten (einschließlich Verstärkern), die Wärme erzeugen.

16. CE/FCC-Erklärungen

Informationen zur HF-Belastung: Um die FCC-Anforderungen an die HF-Belastung einzuhalten, verwenden Sie das Produkt so, dass ein Abstand von 20 cm zwischen dem Körper des Benutzers und dem Host eingehalten wird. MPE-Grenzwert für HF-Belastung bei Vorhersagefrequenz und Einhaltung der HF-Belastung.

FCC-Erklärung:

Dieses Gerät erfüllt die Anforderungen von Teil 15 der FCC-Bestimmungen. Der Betrieb unterliegt den folgenden zwei Bedingungen:

- (1) dieses Gerät keine schädlichen Störungen verursachen darf und
- (2) Dieses Gerät muss alle empfangenen Interferenzen akzeptieren, einschließlich Interferenzen, die einen unerwünschten Betrieb verursachen können.

HINWEIS: Der Hersteller ist nicht verantwortlich für Funk- oder Fernsehstörungen, die durch nicht autorisierte Modifikationen oder Änderungen an diesem Gerät verursacht werden. Solche Modifikationen oder Änderungen können die Berechtigung des Benutzers zum Betrieb des Geräts aufheben.

HINWEIS: Dieses Gerät wurde getestet und entspricht den Grenzwerten für ein digitales Gerät der Klasse B gemäß Teil 15 der FCC-Vorschriften. Diese Grenzwerte sind so ausgelegt, dass sie einen angemessenen Schutz gegen schädliche Störungen bei der Installation in Wohngebieten bieten. Dieses Gerät erzeugt und verwendet Hochfrequenzenergie und kann diese ausstrahlen. Wenn es nicht gemäß den Anweisungen installiert und verwendet wird, kann es schädliche Störungen des Funkverkehrs verursachen. Es kann jedoch nicht garantiert werden, dass bei einer bestimmten Installation keine Störungen auftreten. Wenn dieses Gerät Störungen des Radio- oder Fernsehempfangs verursacht, was durch Ein- und Ausschalten des Geräts festgestellt werden kann, sollte der Benutzer versuchen, die Störungen durch eine oder mehrere der folgenden Maßnahmen zu beheben:

- Richten Sie die Empfangsantenne neu aus oder verlegen Sie sie.
 - Vergrößern Sie den Abstand zwischen dem Gerät und dem Empfänger.
 - Schließen Sie das Gerät an eine Steckdose an, die nicht mit dem Stromkreis des Empfängers verbunden ist.
- Ziehen Sie den Händler oder einen erfahrenen Radio-/Fernsehtechniker zu Rate.

CE-Erklärung:

Informationen zur HF-Exposition: Die maximal zulässige Exposition (MPE) wurde auf der Grundlage eines Abstands von $d=20$ cm zwischen dem Gerät und dem menschlichen Körper berechnet. Um die Anforderungen an die HF-Belastung einzuhalten, verwenden Sie Produkte, die einen Abstand von 20 cm zwischen dem Gerät und dem menschlichen Körper einhalten.

Verwenden Sie das Gerät nicht in einer Umgebung mit zu hohen oder zu niedrigen Temperaturen, setzen Sie das Gerät nicht starker Sonneneinstrahlung oder zu feuchter Umgebung aus.

Die geeignete Temperatur für das Produkt und das Zubehör ist 0°C-40°C.

Betriebsfrequenzbereich und maximale Sendeleistung

Bluetooth: 2402MHz ~ 2480MHz, <9.11 dBm EIRP
WLAN 2.4GHz: 2412MHz ~ 2472MHz, <20 dBm EIRP
WLAN 5GHz: 5150MHz ~ 5825MHz, <20 dBm EIRP

	AT	BE	BG	HR	CY	CZ	DK
	EE	FI	FR	DE	EL	HU	IE
	IT	LV	LT	LU	MT	NL	PL
	PT	RO	SK	SI	ES	SE	UK
	CH	IS	LI	NO	TR		

Dieses Produkt kann in allen EU-Mitgliedstaaten

verwendet werden. Konformität mit EU-Vorschriften

Hiermit erklärt die Linkplay Technology Inc. Corporation erklärt, dass dieses Gerät den grundlegenden Anforderungen und anderen relevanten Bestimmungen der Richtlinie 2014/53/EU entspricht.

